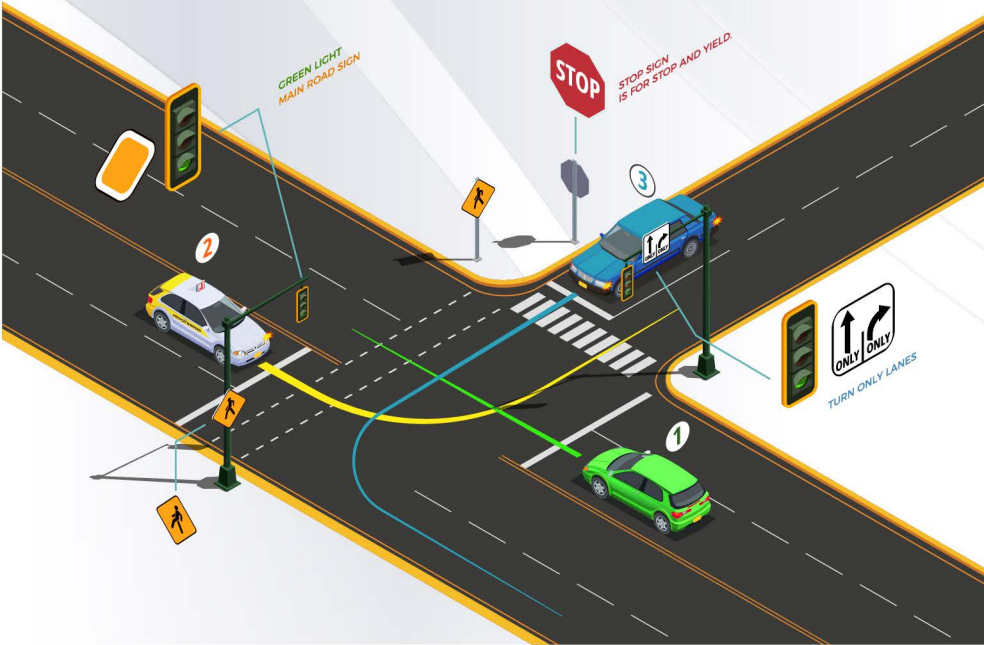


# SÜRÜCÜ ADAYI EĞİTİM KİTABI

3

[www.ondersurucukursu.com](http://www.ondersurucukursu.com)


















0 (541) 314 33 99



## SÜRÜCÜ BELGELERİ ve SÜRÜCÜ ADAYLARIYLA İLGİLİ ŞARTLAR

Motorlu araçların, sürücü belgesi sahibi olmayan kişiler tarafından karayolunda sürülmesi ve sürülmesine izin verilmesi yasaktır.

**Sürücü Belgeleri Sınıfları :** Sürücü belgeleri karayollarında, sürülecek araçların cins ve gruplarına göre sınıflara ayrılır.

Sınıfı	Kullandığı Araç	Araç Özelliği	Yaş	Deneyim	Kapsam
<b>M</b>	Motorlu Bisiklet (Moped) 2-3-4 tekerlekli 	Max : 50cm <sup>3</sup> Max : 4kW Max : 45km/h	<b>16</b>		
<b>A1</b>	Motosiklet 2-3 tekerli 	Max : 125cm <sup>3</sup> Max : 13kW Max : 15kW (3 tekerli)	<b>16</b>		<b>M</b>
<b>A2</b>	Motosiklet 2-3 tekerli 	Max : 35kW Max : 15 kW (3 tekerli)	<b>18</b>		<b>M,A1</b>
<b>A</b>	Motosiklet 2-3 tekerli 	50 cm <sup>3</sup> üzeri <b>yaş sınırı 20</b> 15 kW üzeri (3 tekerli) <b>yaş sınırı 25</b>	<b>20-21</b>	24 yaş altında en az 2 yıllık A2 sınıfı	<b>M,A1 A2</b>
<b>B1</b>	Motosiklet 4 tekerli 	Max : 15kW Max : 400kg Max : 55 kg (Yük taşımacılığında)	<b>16</b>		<b>M</b>
<b>B</b>	Otomobil ve Kamyonet 	Max : 16+1 kg Max : 3500 kg	<b>18</b>		<b>M,B1,F</b>
<b>BE</b>	Otomobil ve Kamyonet (Römorklu) 	750 kg üzeri Römork	<b>18</b>	<b>B</b>	<b>M,B, B1,F</b>
<b>C1</b>	Kamyon ve Çekici 	3500 kg üzeri 7500 kg'a kadar	<b>18</b>	<b>En Az B Sınıfı</b>	<b>M,B, B1,F</b>
<b>C1E</b>	Kamyon ve Çekici (Römorklu) 	750 kg üzeri Römork Max : 12ton	<b>18</b>	<b>C1</b>	<b>M,B,BE B1,C1,F</b>
<b>C</b>	Kamyon ve Çekici 	7500 kg ve üzeri	<b>21</b>	<b>En Az B Sınıfı</b>	<b>M,B, B1,C1,F</b>
<b>CE</b>	Kamyon ve Çekici (Römorklu) 	750 kg üzeri Römork	<b>21</b>	<b>C</b>	<b>M,B,BE, B1,C,C1, C1E,F</b>
<b>D1</b>	Minibüs 	Max : 16+1 kg	<b>21</b>	<b>En Az B Sınıfı</b>	<b>M,B,B1, F</b>
<b>D1E</b>	Minibüs (Römorklu) 	750 kg üzeri Römork	<b>21</b>	<b>D1</b>	<b>M,B,BE, B1,D1,F</b>
<b>D</b>	Otobüs 		<b>24</b>	<b>En Az B Sınıfı</b>	<b>M,B,B1, D1,F</b>
<b>DE</b>	Otobüs (Römorklu) 	750 kg üzeri Römork	<b>24</b>	<b>D</b>	<b>M,B,BE, B1,D,D1, D1E,F</b>
<b>F</b>	Traktör 		<b>18</b>		<b>M</b>
<b>G</b>	İş Makinesi 		<b>18</b>		<b>M</b>

Sürücü belgesi alacak olan adaylarının öğrenim durumu itibarıyla en az ilkokul düzeyinde eğitim almış olmaları gerekir.

A sınıfı sürücü belgesi alacak olanların 2 yıllık deneyim şartı **24 yaş** ve üzeri olan adaylarda aranmaz.

**M, A1, A2, A, B1, B, BE, F ve G** sınıfı sürücü belgeleri **10 yıl** ; **C1, C1E, C, CE, D1, D1E, D ve DE** sınıfı sürücü belgeleri ise **5 yıl** geçerlidir.

Belgelerin yenilenmesi işlemleri belge sahibinin herhangi bir trafik tescil kuruluşuna veya dış temsilciliklerimize müracaat etmesi suretiyle yapılır. Müracaat sırasında;

Sürücü Adayları ve Sürücülerde Aranacak **Sağlık Şartları** ile Muayenelerine Dair Yönetmelikte belirlenen sağlık şartlarını taşımaları,

Herhangi bir nedenle sürücü belgesi geçici olarak geri alınmış ise **iade edilme şartlarının gerçekleşmiş olması gereklidir.**

Bu şekilde yenilenen sürücü belgeleri için **harç alınmaz.**

Yenileme müracaatı sırasında eski sürücü belgesi geri alınır. Müracaatı tamamlananlara sürücü belgeleri teslim edilinceye kadar araç kullanabilmeleri için 15 gün süreyle geçerli olmak üzere **“Sürücü Belgesi Yerine Geçen Geçici Belge”** verilebilir.

Sürücü belgesinin ilgisine teslim edilmesi ile birlikte geçici belge hükümsüz sayılır.

Sürücü belgesi sahiplerinin sürücü belgesi sınıfına göre sürmeye yetkili oldukları araçlar dışındaki araçları sürmeleri yasaktır. Sürücü belgesi olmayan ve sürmeye yetkili oldukları araçlar dışında araç kullananlara ilk tespitte **para cezası ile birlikte ceza puanı ve 1 aydan 2 aya** kadar tekrarında ise **para cezası ile birlikte ceza puanı ve 2 aydan 3 aya** kadar hapis cezası verilir. Aracı kullanan ruhsat sahibi değil ise ruhsat sahibine de para cezası uygulanır.

### **Sürücü Adaylarında Aranacak Şartlar :**

**Sağlık Şartları :** Sürücü adaylarının genel sağlık muayeneleri pratisyen tabip veya uzman tabip tarafından yapılır. Yönetmelikte belirtilen hükümlere uygun, beden ve ruh sağlığı bakımından sürücülük yapmalarına engel durumlarının bulunmadığını sağlık raporu ile belgelendirilmiş olmaları gerekmektedir.

Aile hekimliği uygulamasına geçmiş tüm illerde bu raporlar Aile Hekimi tarafından da verilebilir.

**Renk körlüğü :** olanlar herhangi bir şart olmaksızın sürücü olabilirler.

**Gece körlüğü :** olanlar gün doğumundan **1 saat öncesi** ile gün batımından **1 saat sonrası** zaman dilimleri içerisinde araç kullanabilirler.

### **Eđitim ve sınav şartı :**

**Sürücü adayları** Milli Eđitim Bakanlıđının denetiminde teorik ve uygulamalı sınavı girerler.

Sürücü kursuna katılan ve yapılan sınavlarda başarılı olan adaylara Sertifika verilir. Sertifikasını alan adaylar en geç sertifika tarihinde itibaren **2 yıl** içinde Nüfus ve Vatandaşlık İşleri Genel Müdürlüđünün ilgili birimlerinden Aday Sürücü Belgelerini alırlar. Bu süre içerisinde sürücü belgesine çevrilmeyen sertifikalar hükümlülüđünü yitirir ve yeniden kurslara katılıp yapılan sınavlar sonunda sertifika almaya hak kazanmaları gerekir.

### **Hükümlü olmama şartları :**

Sürücü adaylarının Türk Ceza Kanunu'nun ilgili maddeleri, Kaçakçılıđın Men ve Takibine Dair Kanun ile Ateşli Silahlar ve Bıçaklar Hakkında Kanun'un ilgili maddelerindeki suçlardan hüküm giymemiş olmaları gerekir.

**Sürücü Belgelerinin Trafik Zabıtasınca Geri Alınması Halleri İle Şartları :** Sürücü belgeleri, trafik zabıtasınca aşağıdaki hal ve şartlarda geri alınır. Sürücünün sağlık durumunda, araç sürmesine engel teşkil edecek bedensel bir deđişikliđin görülmesi ve bunun bir tutanakla tespiti halinde, sağlık muayenesi istenir. Sağlık raporu ile sürücülük yapmasında sakınca görülenlerin belgeleri geri alınır. Bunlardan ; sağlık kurulu raporu ile belgelendirmeleri şartıyla, kaybettikleri sağlık şartlarını yeniden kazananların sürücü belgeleri geri verilir.

### **ADAY SÜRÜCÜLÜK :**

**1 Ocak 2016 tarihinden** itibaren ilk defa sürücü belgesi alanlar ile herhangi bir sebeple sürücü belgesi iptal edilmiş olup da yeniden sürücü belgesi alanlar, belgenin alındığı tarihten itibaren **iki yıl süreyle aday sürücü olarak kabul edilir.** 2 yıl süre içerisinde ceza puanına bakılmaksızın trafik ışıklarının 3 kez ihlal edilmesi, hız sınırlarının 3 kez ihlal edilmesi, koruyucu tertibat (emniyet kemeri kask) kullanımının 3 kez ihlal edilmesi, okul ve yaya geçitlerinde yayaların ve öğrencilerin geçiş haklarının 3 kez ihlal edilmesi durumunda Araç cinsine bakılmaksızın **0,20 promil** üzerinde alkollü olarak araç kullandığı tespit edilen, ölümle sonuçlanan trafik kazasında asli kusurlu olmak durumunda ; sürücü belgeleri iptal edilir.

Belgesi iptal edilenlerin tekrar sürücü belgesi alabilmeleri için; sürücü kurslarına devam etmeleri ve yapılan sınavlarda başarılı olarak motorlu taşıt sürücüsü sertifikası almaları gerekir. Bu kişilerin sürücü kurslarında eğitime başlayabilmeleri için tabi tutulacakları psiko-teknik deđerlendirme ve psikiyatri uzmanı muayenesi sonucunda sürücülüđe engel halı bulunmadığını gösterir belgenin sürücü kursuna ibrazı ve varsa iptal nedenlerinde yer alan geri alma süreleri kadar zamanın geçmiş olması zorunludur."

## KONU TESTİ

**1) Aşağıdakilerden hangisi sürücü belgesinin geri alınmasının sebeplerindendir?**

- a) Sürücü belgesi sınıfına uymayan araç kullanılması
- b) Sürücü belgesinin hile ile alınmış olduğunun tespit edilmesi
- c) Sürücünün kaza yaptığının tespit edilmesi
- d) Sürücünün 65 yaşını doldurmuş olması

**2) Uyuzturucu veya uyarıcı madde aldığı tespit edilen sürücü hakkında aşağıdaki işlemlerden hangisi yapılır?**

- a) Sadece para cezası verilir.
- b) Sürücü belgesi 6 ay süreyle geri alınır.
- c) En sağ şeritten gitmek koşuluyla araç kullanmasına izin verilir.
- d) İdari para cezasının yanısıra sürücü belgesi 5 yıl süreyle geri alınır ve Türk Ceza Kanunu hükümleri uygulanır.

**3) D sınıfı sürücü belgesine sahip olan aşağıdaki araçlardan hangisini süremez?**

- a) Otobüs
- b) Otomobil
- c) Minibüs
- d) Motosiklet

**4) 1 Ocak 2016 tarihi itibarı ile ilk defa sürücü belgesi alacak olanlar ne kadar süre ile aday sürücü olarak kabul edilir?**

- a) 6 ay
- b) 9 ay
- c) 2 yıl
- d) 1 yıl

**5) B sınıfı sürücü belgesi ile aşağıdaki araçlardan hangisi kullanılamaz?**

- a) Moped
- b) Minibüs
- c) Otomobil
- d) Kamyonet





**6) B sınıfı sürücü belgesi ile aşağıdaki araçlardan hangisi kullanılamaz?**

- a) Lastik tekerlekli traktör
- b) Motosiklet
- c) Otomobil
- d) Kamyonet

**7) Hangi sınıf sürücü belgesine sahip olanlar iş makinesini kullanabilir?**

- a) B
- b) C
- c) G
- d) D

**8) B sınıfı sürücü belgesine sahip olan Mehmet, A2 sınıfı sürücü belgesi almak için başvuruyor. Bu durumda Mehmet, aşağıda resimleri verilen araçlardan hangisini kullanmak istemektedir?**

- a) 
- b) 
- c) 
- d) 

**9) D sınıfı sürücü belgesi ile aşağıdaki araçlardan hangisi kullanılamaz?**

- a) Çekici
- b) Minibüs
- c) Otomobil
- d) Otobüs

10) D sınıfı sürücü belgesi ile aşağıdaki araçlardan hangisi kullanılabilir?

- a) Çekici                      b) Motosiklet                      c) Otobüs                      d) İş makinesi

11) A2 sınıfı sürücü belgesi ile motosiklet haricinde aşağıdaki araçlardan hangisi kullanılabilir?

- a) Otomobil                      b) Lastik tekerlekli traktör  
c) Motorlu bisiklet                      d) Minibüs

12) Aşağıdakilerden hangisi Karayolları Trafik Kanunu'na göre sürücü olabilme şartlarından biri değildir?

- a) Belirli bir eğitim seviyesine sahip olmak  
b) Bir meslek sahibi olmak  
c) Kullanacağı araca göre belirli bir yaşın üzerinde olmak  
d) Sürücülük yapmaya uygun olduğunu gösterir sağlık raporu almak

**I- İlk yardım bilgisi**

**II- Trafik ve çevre bilgisi**

**III- Araç teknik bilgisi**

**IV- Trafik adabı**

13) Yukarıdakilerden hangileri sürücü adaylarına sürücü kurslarında okutulan derslerdendir?

- a) Yalnız I                      b) I - II - III                      c) II - III - IV                      d) I - II - III - IV

14) B sınıfı sürücü belgesi olan sürücü aşağıdakilerden hangisini sürebilir?

- a) Otobüs                      b) Kamyon                      c) Motosiklet                      d) Lastik tekerlekli traktör

15) 2918 sayılı Karayolları Trafik Kanunu'nda belirtilen motorlu araçların sürülmesine yetki veren belge aşağıdakilerden hangisidir?

- a) Sürücü belgesi                      b) Araç imalat belgesi  
c) Kaza tespit tutanağı                      d) Motorlu taşıt sürücü sertifikası

16) Kara Yolları Trafik Kanunu'na göre "C1, C1E, C, CE, D1, D1E, D ve DE" sınıfı sürücü belgeleri kaç yıl süreyle geçerlidir?

- a) 2                      b) 5                      c) 7                      d) 10

17) Kara Yolları Trafik Kanununa göre "M, A1, A2, A, B1, B, BE, F ve G" sınıfı sürücü belgeleri kaç yıl süreyle geçerlidir?

- a) 10                      b) 15                      c) 20                      d) 25

18) 2918 sayılı trafik kanununa göre ilk defa sürücü belgesi alanlar ile herhangi bir sebeple sürücü belgesi iptal edilmiş olup da yeniden sürücü belgesi alanlar belgenin alındığı tarihten itibaren kaç yıl süreyle aday sürücü olarak kabul edilir?

- a) 2                      b) 3                      c) 5                      d) 10

**Cevap Anahtarı : 1-b 2-d 3-d 4-c 5-b 6-b 7-c 8-a 9-a 10-c 11-c 12-b 13-d 14-d 15-a 16-b 17-a 18-a**

### Çevre ile İlgili Genel Bilgiler :

İnsanlar özellikle son çeyrek yıl öncesine kadar, ekolojik dengeyi süratle bozarak çevre sorunu yaratmışlardır, (sanayileşme, plansız şehirleşme, endüstriyel gelişme sonucu çevre kirliliği sorunları). Motorlu taşıt sayısının hızla artması ve bilinçsizce kullanılması, hava, toprak ve su kirliliğine neden olmaktadır. Sorunların insanlara geri dönmesi, sağlığımızı ve doğayı olumsuz yönde etkilemesi çevre bilinci oluşmasını sağlamıştır. Çevre canlı cansız varlıklarla çevrili olarak için de doğal hayatımızı sürdürdüğümüz ortamdır.

Son günlerde konuşulması moda olan çevre kirliliği ve çevre sorunları ise içinde bulunduğumuz ortamın kirlenmesi ; doğal özelliklerini kaybetmesi, yavaş yavaş yok olmaya başlaması anlamına gelmektedir. Bu sorun, üzerinde yaşayabileceğimiz, gelecek kuşaklara bırakabileceğimiz bir dünyayı olanaksız hale getirmiştir.

### Çevre ve Trafik İlişkileri :

Trafiğin çevreyi kirlenmesinin başlıca nedenleri sıralamak gerekirse ;

- Bakımı yapılmamış araçlarla trafiğe çıkılması
- Temiz olmayan yakıt kullanılması
- Gereksiz olarak trafiğe çıkılması
- Araç içinden atık maddelerin etrafa atılması
- Trafik yoğunluğu sebebiyle uzun süre trafikte seyredilmesi,
- Duraklama ve park etme sırasında gereksiz yere araçların çalıştırılması,
- Araç bakımlarının gerekli ortamlarda yapılmaması ve bakım sırasındaki atıkların toprağa dökülmesi, bakımsız araçlardan yağ, yakıt vb. maddelerin karayoluna sızması uzun ve bölünemeyen yüklerin gerekli tedbirler ve önlemler alınmadan taşınması tehlikeli, zararlı ve radyoaktif maddelerin taşınması sırasında gerekli önlemler alınmaması gibi nedenlerle toprak, gürültü, su ve çevre kirliliğine neden olmaktadır. Bu nedenlerden dolayı trafiğin çevre kirliliği ile direk ilgisi vardır. Çevre kirliliğini ortadan kaldırmak için, sürücülerin eğitimi başta olmak üzere gereken yasal ve diğer tedbirlerin alınması zorunlu hale gelmektedir.

**Hayvan Hakları Koruma Kanununun Sürücüye Yüklediği Sorumluluklar :** Bir hayvana çarpan ve ona zarar veren sürücü, onu en yakın veteriner hekim yada tedavi ünitesine götürmek veya götürülmesini sağlamak zorundadır.

## Çevre Kirliliğinin İnsan, Hayvan ve Bitkiler Üzerindeki Etkileri :

Kullanılan her türlü yakıttan zehirli gazlar ve atıklar çıkar. Meydana çıkan bu gazların birleşmesi sonucu asit yağmurları oluşur ve bu asit yağmurları hava, toprak ve su kirliliğine neden olur, doğada yaşayan bütün canlılarda bu kirlilikten etkilenir.

### Çevre ile İlgili Tanımlar :

**Çevre :** Canlıların var olduğu ortamdaki, doğal ve fiziksel öğeleri ile canlıların etkileştiği insan ürünü şartlardır.

**Çevre koruma :** İnsan ve diğer canlı varlıkların gelişmelerini sürdürebilmeleri için gerekli şartların korunması (ekolojik denge) suda, toprakta, havadaki kirliliklerin önlenmesi ve çevrenin iyileştirilmesi için yapılan çalışmaların tümüdür.

**Çevre hakkı :** Herkesin sağlıklı ve dengeli bir çevrede hayat hakkını ihlal edenlere karşı yargı mercileri önünde savunma hakkıdır.

**Çevre kirliliği :** İnsanların çalışmaları sonucu havada, suda, toprakta meydana gelen olumsuz gelişmelerle, ekolojik dengenin bozulması sonucu ortaya çıkan gürültü, koku ve atıkların meydana getirdiği zararlı sonuçlardır.

**Atık :** Çevrede bozulma meydana getirecek miktarda çevreye boşaltılan maddelerdir (Suni, katı, gaz, radyoaktif maddeler.)

**Alıcı ortam :** Atıkların bırakıldığı yakın ve uzak çevredir.

**Sürdürülebilir kalkınma :** Şimdiki kuşakların ihtiyaçlarının gelecek kuşakların ihtiyaçlarını tehlikeye atmadan karşılanmasına imkan veren ekonomik büyüme politikalarıdır.

**Tehlikeli atık :** İnsan sağlığı ve çevre için tehlike oluşturan, hastalığa yada ölüme yol açan atıklardır.

**Doğal kaynak :** Bitki, hayvan, mikroorganizma gibi canlı varlıklarla, hava, su, toprak gibi cansız unsurlardır.

**Erozyon :** Toprağın rüzgar ve su gibi etkilerle bir yerden bir yere taşınmasıdır.

**Gürültü :** Kişilerin, huzur ve sükununu, ruh ve beden sağlığını bozacak seviyede ve gelişigüzel çıkarılan sestir.

**dB :** Ses ölçü birimidir (Desibel).

**Frekans :** Ses dalgasının birim zamandaki titreşim sayısıdır.

**Gürültü kontrolü :** Gürültü çıkaran sesleri en aza indirmek, etki süresini azaltmak, hoşla gidecek ve daha az rahatsız edecek hale getirmektir.

**Fauna :** Ülkeye, bölgeye veya bir devreye mahsus hayvan varlığıdır.

**Flora :** Bir ülkeye, bölgeye ait bitkisel varlıklardır.



## **Taşıtlar ve Sürücülerin Etkisiyle Meydana Getirilen Kirlilik ve Alınacak Tedbirler :**

**Hava Kirliliği :** Hava insanların hayatlarını idame ettirebilmeleri için gerekli en önemli yaşam kaynağıdır. Temiz hava içerisinde %78 azot, %21 oksijen % 1,03 diğer gazlar ve % 0,03 oranında karbondioksit gazı vardır. Havanın kirlenmesi bu oranın bozulması demektir.

**Hava kirlenmesi :** Hava kirlenmesi atmosferdeki kirleticilerin ve bunların çeşitli birleşimlerinin insan, bitki, eşya ve estetik unsurlara zarar verebilecek mertebeyle ulaşması ile oluşmaktadır. Bu kirleticiler başlıca duman, is, toz, muhtelif gazlar, kimyasal maddeler ile atmosferde bulunan ve doğal biçimde veya insan faaliyetleri sonucu oluşan diğer maddeler şeklinde sıralanabilir.

Taşıt egzozlarından çıkan zehirleyici gaz ve dumanların havayı kirlenme oranı %65-77 arasındadır. Karbonmonoksit gazının havayı kirlenme oranı % 80'dir. Taşıtlar yavaşlama halini ve rölatide daha çok karbonmonoksit çıkarır. Bakımlı bir araçtan yaklaşık olarak % 15 oranında yakıt tasarrufu sağlanır, bu durum hem ekonomik yönden birey ve ülke için önemli, hem de kirlilik üzerinde azalmalardolayısıyla insan, bitki ve hayvan sağlığı açısından önemlidir.

**Sera etkisi :** Petrol ve taş kömürü gibi fosil yakıtlarının yakılması ve diğer toz gibi madde atıklarının havaya karışmasıyla beraber atmosferde bulunan karbondioksit, azot, oksitler, metan, ozon ve kloroflora karbonlar ve su buharları sera etkisi göstermektedir.

Sera, etkisi gaz oranlarının artmasıyla beraber doğal dengenin bozulmasına ve insanlar aleyhine olumsuz bir hal almasına neden olmaktadır. İnsanlarda, özellikle çocuklar üzerinde kalp damar hastalıkları, bronşit, astım, merkezi sinir sistemi rahatsızlıklarına sebep olmaktadır.

**Asit Yağmurları :** Araçların egzozlarından çıkan dumanlar, ev ve fabrika bacalarından çıkan katı ve sıvı fosil yakıtları havaya karışarak su buharı ile birleşirler Bu birleşme neticesinde, sülfürik, nitrik asitler ve diğer bazı zararlı elementler su buharı yolu ile asit yağmurları olarak yer yüzüne yağmaktadır.

- Asit yağmurları yer yüzündeki akarsu, göl ve denizlere karışarak su içinde yaşayan canlı türlerini zehirlemekte ve hatta toplu ölümlere neden olmaktadır.
- Asit yağmurları bitkiler üzerine yağarak gelişmelerini engellemekte ömürlerini kısaltmakta ve toplu olarak yok olmalarına neden olmaktadır.
- Asit yağmurları toprağa yağarak bitki temel besin maddelerini önemli zincirini oluşturan ; azot, fosfor, potas, kalsiyum, manganezyum ve sodyum gibi elementlerle birleşerek bitkilerin büyümelerini durdurmakta ve toprağın çoraklaşmasına neden olmaktadır.

**Araçların (Taşıtların) Havayı Kirlitemeleri ve Araçlardaki Katalitik Konvektörler :** Katalitik konvektörler egzoz gazının çıkışından bir önce egzoz sistemine yerleştirilmiştir. Katalitik konvektörün içerisinde geçmek zorunda olan egzoz gazları bu tertibata hidrokarbon ve karbon monoksit bileşiklerini bırakmaktadır. Buda egzozdan çıkan hava kirliliğini önemli ölçüde azaltmaktadır.

**Bakımı Yapılmamış Araçların Fazla Yakıt Yakması ;** Bakımı yapılmamış araçlarda yakıt sarfiyatı artacak ve araç egzozundan daha fazla duman havaya karışacaktır. Araç rölantideyken egzozdan çıkan karbonmonoksit gazı % 3,5, hareket halindeyken % 4,5 oranında olmalıdır. Bakımsız araçlarda bu oranlar yükselmektedir.

**Araçın Fazla Yakıt Yakması ;** Motor çekiş gücünün azalmasından, egzozdan çıkan kötü koku ve dumandan ,egzoz borularının isli olmasından ve aşırı gürültü çıkarmasından anlaşılmaktadır.

**Araçın Fazla Yakıt Yakmasının Sebepleri :**

**Motora bağlı sebepler :**

- Ateşleme sisteminin arızalı veya ayarsız olması
- Yakıt sisteminin ayarsız veya arızalı olması
- Hava Filtresinin kirliliği veya tıkalı olması
- Egzoz sisteminin patlak veya tıkalı olması
- Dizel motorlarda; yakıt pompasının, enjektörlerin ayarsız olması, hava filtresinin kirliliği veya tıkalı olması

**Araça bağlı sebepler :**

- Fren ayarlarının sıkı olması
- Ön düzen ayarlarının bozuk olması
- Lastikler aşınmış olması
- Araça kapasitesinden fazla yük ve yolcu alınması
- Lastik hava basınçlarının normal değerde olmaması.

**Sürücüye Bağlı Sebepler**

- Araçların bakımlarının belirlenilen kilometre veya süresi içinde yaptırılmaması
- Vites seçimlerinin uygun yapılmaması.
- Rölantide gereksiz yere araç çalıştırılması.
- Sinirli, aceleci olunması ve ani duruş, kalkış yapılması , Aşırı hız yapm tutkusunu. Araçların fazla yakıt yakmalarına sebep olmaktadır.

**Temiz Olmayan Yakıt Kullanılmasının Zararları :**

Temiz olmayan yakıtın kullanılması araçlarda ve çevrede bir takım olumsuz etkiler yaratmaktadır. Araç egzozundan yanmamış veya kötü yanmış gazlar çıkmakta araca ve yoldan faydalanan kişilere zarar vermektedir.



## İyl Bir Yakıtta Aranan Özellikler :

- Çalışma sırasında motorda vuruñtu yapmamalı,
- Yanma özelliđi ve kalitesi yüksek olmalı,
- Benzinlilerde uçucu özelliđi yüksek olmalı,
- Oktan sayısı yüksek olmalı,
- İçerisinde kurşun ve kükürt oranları olabildiđince düşük seviyede olmalı,
- Ateşleme sırasında yüksek yanma özelliđine sahip olmalıdır.

Özellikle günümüz koşullarında akaryakıtın rafineriden çıkmasından sonra haksız kazanç sağlamak amacı ile bazı kişiler akaryakıtlara su ve diđer kimyasal katkıları karıştırmaktadırlar. Bu da, araçlardan kötü ve yanmamış egzoz gazlarının çıkmasına araç motorlarının gürültülü çalışmasına, motor ayarlarının bozulmasına, araçların arızalanmalarına neden olmaktadır.

Bunun için akaryakıt alırken katkısız, bilinen, sağlam, güvenilir istasyonlardan alınmasına özen gösterilmelidir

## Trafik Yođunluđunun Kirliliđe Etkisi

Trafik yođunluđunun önlenmesi için zamandan ve yakıttan tasarruf sağlamak amacıyla sık sıkışan güzergahlar ve kavşaklar yerine, varsa alternatif güzergahlar seçilmeli, zaruri olmayan durumlarda araç kullanılmamalı ve toplu taşıma araçları tercih edilmelidir.

Duraklama sırasında arkadan gelen trafik sıkıştırılmamalı arkadan gelen araçlar için uygun geçiş bırakılmı ve akan trafik engellenmemelidir.

Park ederken veya park yerinden çıkarken, park etmenin yasak olmadığı uygun park yerleri seçilmeli, en az manevra yapılmalı ve diđer araçların park yerinden çıkmasına veya park etmesine uygun gelen boşluk bırakılmıdır.

Araç gereksiz yere rölantide çalıştırılmamalıdır.

Sürücülerin gereksiz olarak sınırlı ve aceleci olmaları, uygun vites seçmemeleri, sık ve ani duruş kalkış yapmaları, trafik akışına engel olacağından, bu tür davranışlardan kaçınılmalıdır.



## Toprak Kirliliği :

Toprak üzerinde beslenme ve barınma ihtiyaçlarımızı karşıladığımız ana öğüdür. Özellikle tarıma elverişli alanların artan nüfusla beraber daralmaya uğraması, toprağın etkin ve verimli bir şekilde kullanılmasını ve toprağın korunmasının önemini bir kat daha artırmaktadır. Doğada bozulmayan ve bozulsa dahi uzun yıllar isteyen petrol ve yan ürünlerin atıkları fabrika atıkları asit yağmurları ve diğer zehirli atıklar araçların egzoz dumanları araçlardan atılan ve dökülen maddeler toprağın yapısını bozar ve toprağı çoraklaştırır. Unutulmamalıdır ki 10 cm lik bir toprak tabakasının oluşabilmesi için binlerce yıla ihtiyaç vardır. Bütün bu olumsuz gelişmeleri önlemek ve torunlarımıza dedelerimizden kalan mirası doğal bir şekilde bırakmak zorundayız.

## Toprağın Kirliliğini Önlemek İçin:

### Araçların Bakımlarının Gerekli Ortamlarda Yapılmaması, Motor yağı, Asit vb. Atığın Toprağa Dökülmesinin Zararları :

Araçların bakımları yapılırken uygun yerler (akaryakıt istasyonları, tamir bakım ve yağlama istasyonları) seçilmelidir. Eğer başka yerde bakımları yapılacak ise uygun kaplar ve teçhizatlar kullanılmalıdır Buradan çıkan atık maddeler toprağa yere, çevreye veya çöpe gelişigüzel dökülmemelidir veya atılmamalıdır. Taşıtlar seyir sırasında iken lastiklerle yol yüzeyi arasındaki sürtünmeden dolayı meydana gelen aşınmalar sonucu çevreye lastik tozları ve parçacıkları bırakmaktadır. Araçların arızalanması, bozulması veya trafik kazası sebebi ile etrafa cam kırıkları, metal ve diğer parçacıklar yağ, yakıt dökülmeleri olmaktadır. Bu gibi durumlarda bu kalıntılar temizlenmeli ve uygun yerlere taşınmalıdır.

### Araç Kullanılırken, Yenilen ve İçilen Maddelerin Atıkların Çevreye Atılmasının Zararları :

Araç kullanılırken, yenilen içilen madde atıklarının naylon poşet plastik içecek, yiyecek kapları, metal içecek ve yiyecek kutuları, gazete ve kağıt parçaları, cam kaplar, sigara ambalajları, sigara kül ve izmaritleri vb. gibi maddeler araç içinde bir yerde biriktirilmeli, atılması gerektiğinde en yakın istasyonlardaki veya evlerdeki çöp kutusuna atılmalıdır.

Yine konaklama ve piknik alanlarında yenilen, içilen ve kullanılan atık malzemeler çöp kutularına konulmalıdır. Yangına sebep olabilecek ateşler söndürülmeli, gereken tedbirler alınmalıdır.



## Kimyasal ve Radyoaktif Maddelerin Emniyet Tedbirleri Alınmadan Taşınmasının Tehlikeleri :

Kimyasal ve radyoaktif maddeler gereken tedbirler alınmadan taşınırsa toprağa, çevreye ve karayolunu kullanan diğer kişilere zarar vermektedir.

Bu maddeleri şartlarına uygun olmadan, gerekli izin alınmadan taşınması ve taşıtırılması, ilgili kanun ve yönetmelikte yasaklanmıştır. Bu maddelerin taşınabilmesi için kanunda belirtilen gerekli yerlerden izin alınması ve taşıma esasına uyulması zorunludur.

### Sürücülerin Sebep Olduğu Orman ve Tarım Arazisi Yangınları :

Araç sürücülerinin, araçlarını sürme sırasında araçlarından dışarıya yanan kibritle, sönmemiş sigara izmariti gibi yanan cisimleri atmaları karayolu kenarında her an tutuşmaya hazır kuru ot ve çalılıkların ateş olarak yanmasına sebep olmaktadır. Bunun için sürücülerin ve araçtaki yolcuların araçlarından dışarıya yanan kibritle,



sigara izmaritlerini atmamaları gerekir Özellikle yangın tehlikesi olan işaret levhalarının bulunduğu yerlerde daha çok dikkat edilmelidir. Yine araç egzozlarından çıkan kiviçimlar yangınlara sebep olabilir, bu gibi durumlarda sürücüler araçlarının bakım ve onarımını yaptırmak zorundadırlar. Sürücüler ve yolcular şişe, cam gibi ışımadan dolayı yangın çıkarabilecek ambalajı olan yiyecek, içecek şişelerini araçlardan atmamaları gerekir. Sürücüler araçların arızalanma hallerinde, yol üzerinde yangına sebep olabilecek üstübü, yanık yağ, mazot vb. yakmak suretiyle işaretleme yapmamalıdır.

### Dökülecek, Taşacak, Tozacak vb. Şekillerde Yük Taşınmasının Mahzurları :

Karayolunda, yük taşırken karayoluna degecek, düşecek, akacak, koyacak ve her çeşit yolda dengeyi bozacak, karayolunu kullananlara ve mülklere zarar verecek şekilde yüklerin yüklenmesi ve taşınması veya taşıtırılması yasaktır

Özellikle tozacak ve dökülecek şekilde olan, moloz, toprak, kum, çakıl vb. gibi maddelerin taşınması sırasında taşınan yük güvenli bir şekilde örtülmeli ve kapatılmalıdır.

Bu hususa uymayan sürücülerini para ve puan cezası uygulanmaktadır.

## ÜRÜNLERİN DOĞADA ORTALAMA YOK OLUŞ SÜRELERİ

CAM ŞİŞE 4000 yıl	CIKLET 5 yıl	KUTU KOLA 10 yıl	PET ŞİŞE 400 yıl	SIGARA FİLTRESİ 2 yıl	PLASTİK MALZEME 1000 yıl	PLASTİK ÇAKMAK 100 yıl	KAĞIT, GAZETE 3 ay	ALÜMİNYUM 100 yıl	TELEFON KARTI 1000 yıl	POLİÜRETAN 1000 yıl	PLASTİK TABAK 500 yıl
----------------------	-----------------	---------------------	---------------------	--------------------------	-----------------------------	---------------------------	-----------------------	----------------------	---------------------------	------------------------	--------------------------

## Su Kirliliđi :

Suyun kirliliđinin doğaya ve insanlara zararı bilinmektedir.

Bunun için sürücülerin, araçlarını sürme sırasında ve araçlarına bakım ve onarım yapmaları durumlarında, suyun kirlenmesine etken olabilecek diđer durumlara dikkat etmelidirler. Suyu direk olarak karışan kirlenmelerin başlıcaları, fabrika atıkları, kanalizasyonlar asit yağmurlarıdır. Toprađa karışan asit, yağ, yakıt vb. maddeler ile deniz ve göl kenarlarında yapılan dinlenmelerde suya atılan poşet şişe, kağıt, kutu vb. maddeler suyu kirlen etmenlerdir. Ayrıca deniz kıyılarından veya dere yataklarından kum alınması, buralara çöp, moloz ve benzeri maddelerin atılması, dere yataklarının ve plajların bozulmasına, oyulmalara veya çirkin görünümlere, su akışının bozulmasına ve faydalanılmaz hale gelmesine neden olmaktadır.



## TEDBİRSİZ VE SAYGISIZ ARAÇ SÜRME YASAĐI

Karayollarında, kamunun rahat ve huzurunu bozacak veya kişilere zarar verecek şekilde ;



- Su, çamur ve benzerlerini sıçratmak, atmak, dökmek,
- Korkutmak veya şaşırtmak,
- Sigara içmek külü ve izmaritlerini veya başka şeyleri yola atıp dökmek,
- Seyir halinde iken sürücülerin, cep ve araç telefonu ile benzeri haberleşme cihazlarını kullanmak,
- Toplu taşıma araçlarında yolcular dahil sigara içmek,
- Özel amaçlarla keyfi veya kasıtlı davranışlarda bulunmak suretiyle yaya veya araç trafiğinin seyir emniyetini ihlal etmek veya tehlikeye düşürmek, suretiyle tedbirsiz ve saygısız davranışlarda bulunmaları ve araç sürmeleri yasaktır.

## SES, MÜZİK ve HABERLEŞME CİHAZLARININ BULUNDURULMASI KULLANILMASI ve GÜRÜLTÜ KİRLİLİĞİ

### Uyarı İşareti Olarak Kullanılan Ses Cihazlarının Kullanma Kuralları :

Yakın ilerisi görülmeyen kavşak, dönemeç ve tepe üstü gibi yerlere yaklaşıırken gelişini haber verme, yol trafik durumunun gereğine göre, karayolunu kullananları uyarma ve geçme halleri dışında kullanılması,

Kamunun rahat ve huzurunu bozacak şekilde gereksiz veya gereğinden fazla uzun ve ayarsız olarak seslendirilmesi,

Geçiş üstünlüğüne sahip araçlarda bulundurulması gerekenlerin diğer araçlara takılarak kullanılması, yasaktır.

### Müzik ve Haberleşme Araçlarını Kullanma Kuralları :

Araçlarda ses, müzik, görüntü ve haberleşme cihazları yönetmelikte gösterilen şartlara uygun olarak ve kamunun rahat ve huzurunu bozmayacak şekilde kullanılabilir.

### Pikap, Teyp ve Benzeri Cihazlar :

- Otobüslerde, sürücünün kullanamayacağı bir uzaklıkta bulunabilecektir.

### Hoparlörler :

- Trafik düzenini bozmayacak, çevreyi ve yolu kullananları rahatsız etmeyecek özellikte olacaktır.

**Kanun ve yönetmelikte belirtilen şartlara uymayan ses, müzik, görüntü ve haberleşme cihazları ile sürücünün izleme ve kullanma sahası içinde kalan görüntü cihazları araçlardan söktürülür.**

**Gürültü Kirliliği :** İnsanın algılamasını ve işitme sağlığını olumsuz yön de etkileyen, beden ve ruh yapısını bozan, çalışma gücünü azaltan, rahat ve huzurunu kaçıran istenmeyen bir olgudur. Gürültü, insan sağlığını bozar. Normal konuşmaların anlaşılmasını zorlaştırır, gürültü dB (Desibel) ile ölçülür, dB ses şiddetidir.

**Gürültü Kaynakları :** Gürültünün başlıca kaynakları; motorlu taşıt gürültüsü, uçak gürültüsü, demiryolu gürültüsü gibi ulaşım sisten yarattığı gürültü ile çevreden gelen muhtelif gürültülerdir. Çevreden gelen gürültüler; fabrikalardan, eğlence yerlerinden, lokantalardan, radyo, pikap, teyp, TV vb. den gelen gürültüler sokak ve caddelerdeki insanların yarattığı gürültüler olarak sıralanabilir. Araçlarda korna, egzoz, müzik sesleri, motor ve hareketli aksamın sesi, araçlarda gürültü meydana getiren etkenlerdendir.

## **Taşıtlar Tarafından Çıkarılan Gürültü İnsanın Ruh ve Beden Sağlığı Üzerine Etkileri:**

Ruh sağlığı yönünden, gürültü insanın çalışma, uyku düzenini bozar ve sınırları bozar, iş verimini azaltır, endişe, tedirginlik ve stres yaratır ani gürültülerde insana korku vererek kalıcı birtakım psikolojik rahatsızlıklara neden olabilmektedir.

Beden sağlığı yönünden, gürültü kişilerde ; işitme zayıflığı ve kaybına, algılama ve ani karar verebilme yeteneğinin azalmasına, kalp ve kan dolaşımının değişmesine migren, ağrılarının artmasına kasların sertleşmesine neden olmaktadır.

Ayrıca kişilerde reaksiyon ve algılama eksikliğine neden olmaktadır.

### **Gürültüyü Önlemeye Yönelik Düzenlemeler :**

Gürültüyü önlemek için birtakım düzenlemeler yapılması zorunlu hale gelmektedir.

#### **Temel ve Yapısal Düzenlemeler :**

Ulaşım araçlarının az gürültü çıkaracak şekilde üretilmesi ve imal edilmesi, insanların barınma ve çalışma sahalarının ses yalıtımlarına özen gösterilmesi.

Sürücülerin ve karayolundan yararlanan diğer kişilerin eğitilmesi, gürültüyü kaynağından azaltacaktır.

**İdari ve Yasal Düzenlemeler :** Herkesin gürültüsüz ve sakin bir ortamda yaşaması Anayasal bir haktır. 2872 sayılı Çevre Yasasının 14. maddesi :

Kişilerin huzur ve sükununu, beden ve ruh sağlığını bozacak şekilde ilgili yönetmeliklerle belirlenen standartlar üzerinde gürültü ve titreşim oluşturulması yasaktır. Ulaşım araçları, şantiye, fabrika, atölye, işyeri, eğlence yeri, hizmet binaları ve konutlardan kaynaklanan gürültü ve titreşimin yönetmeliklerle belirlenen standartlara indirilmesi için faaliyet sahipleri tarafından gerekli tedbirler alınır.

## **HARİTA OKUMA**

### **Haritayı yönüne göre koyma :**

Haritayı yönüne göre koymada en doğru yöntem pusula kullanmaktır. Pusula olmadan da haritada yön bulunabilir. En kolay yöntem harita üzerindeki belirli bir noktayı ( kavşak,köprü) gerçek şekille aynı yöne gelinceye kadar döndürerek aynı istikamete gelince harita doğru yöne yaklaşık olarak konmuş olur.

Haritalarda mevcut ana işaretler ( dağlar, tepeler, ormanlık alanlar, akarsular) haritayı yönüne koymada yardımcı olacaktır.Güneşin doğudan doğuşu ve batıdan batışı da haritayı yönüne koymada önemli bir ip ucudur. Mezarlıklar, camiler, kiliseler ve ağaçların üzerinde bulunan yosunlar da yön tayini için kullanılabilir.



**Haritayı ölçeklerine uygun olarak okuma, şekli ve sembollerini tanıma :**

Ölçeklerine göre haritalar üçe ayrılır.

**1) Küçük Ölçekli Haritalar :** Bu haritalarda büyük arazi parçaları ve bu arazi üzerindeki ana yolların mesafeleri gibi detaylar mevcuttur. Ölçeği 1/500.000 den daha küçük olan haritalardır. Bu haritalar Dünya'nın, kıtaların, ülkelerin tamamını veya bir bölümünü gösterir.

**2) Orta Ölçekli Haritalar :** Ölçeği 1/200.000 ile 1/500.000 arasında olan haritalardır. (Ülke haritaları gibi)

**3) Büyük Ölçekli Haritalar :** Bu haritalarda daha küçük arazi parçaları ve bu arazi üzerindeki ana ve tali yollar gibi detaylar mevcuttur. (İstanbul, İzmir, haritası gibi)

**Haritaların Kenar Bilgileri :**

Kenar bilgileri haritada verilen bilgilerin önemli bir parçasıdır. Haritada verilen detayların tam olarak anlaşılması ve kullanılmasını sağlar. Özellikle farklı ülkelerde üretilen haritaların doğru ve süratle anlaşılmasına yardım etmek gayesiyle mevcut bir takım uluslararası anlaşmalara bağlı olarak kenar bilgileri, kapsam ve planlama yönünde standart hale getirilmiştir. Bu bilgileri mümkün olduğunca haritaların aynı bölgelerine yazılır. Yolların yapısı, mesafesi, hatta gidiş yönündeki eğim bu işaretlere bakarak anlaşılabilir. Yollara verilen numaralarda (mahallenizdeki sokak numaraları gibi) gideceğimiz yere ulaşmamızda yardımcı olur.

**ULUSLARARASI  
YOLLAR**

**E-80**

**OTOYOLLAR**

**O-2**

**DEVLET  
YOLLARI**

**D-100**

- **E** harfi ile başlayan yol numaraları **Uluslararası Yollar**
- **O** harfi ile başlayan yol numaraları **Otoyollar**
- **D** harfi ile başlayan yol numaraları **Devlet Yolları**

**Haritada Yer ve Yön Bulma :**

- Haritanın üst kısmı (Üst kenar çizgisi) Haritanın **KUZEY** yönü,
- Haritanın sağ tarafı (Sağ kenar çizgisi) Haritanın **DOĞU** yönü,
- Haritanın sol tarafı (Sol kenar çizgisi) Haritanın **BATI** yönü,
- Haritanın alt kısmı (Alt kenar çizgisi) Haritanın **GÜNEY** yönünü gösterir.

Haritada bulunan koordinatlar (ENLEMLER-BOYLAMLAR bulunduğu yer) yer belirtmek için kullanılır.

## KONU TESTİ

1) Haritaların alt kenar çizgisi hangi ana yönü gösterir?

- a) Batı b) Doğu c) Güney d) Kuzey

2) Haritaların sağ kenar çizgisi hangi ana yönü gösterir?

- a) Batı b) Doğu c) Güney d) Kuzey

I- Korkutmak veya şaşırtmak

II- Su, çamur ve benzerlerini sıçratmak, atmak ve dökmek

III- Keyfi davranışlarda bulunmak suretiyle yaya veya araç trafiğini tehlikeye düşürmek

3) Sürücülerin yukarıdaki davranışlarından hangileri, kişilere zarar verecek tedbirsiz ve saygısız davranışlar kapsamına girer?

- a) Yalnız I b) I ve II c) II ve III d) I, II ve III

4) Bakımı yapılmamış araçlarda, yakıt sarfiyatı artacağı gibi aracın egzozundan da daha fazla kirletici gaz çıkar.

Bu durum öncelikle aşağıdakilerden hangisine neden olur?

- a) Radyasyon b) Su kirliliği  
c) Hava kirliliği d) Toprak kirliliği

5) Aşağıdakilerden hangisi çevreye duyarlı bir davranış değildir?

- a) Sigara külü ve izmaritlerinin veya başka şeylerin yola atılıp dökülmesi  
b) Bir yere giderken toplu taşıma araçlarının kullanılması  
c) Trafiğin yoğun olduğu saatlerde trafiğe çıkılmaması  
d) Sürücünün en kısa ve en uygun yolu kullanması

6) Aşağıdakilerden hangisi sürücülerde olması gereken davranışlardandır?

- a) Kendini üstün görmek  
b) Kendi kendine kurallar koymak  
c) Paylaşmayı bilmek ve saygılı olmak  
d) Saygıyı öncelikle başkalarından beklemek

7) Kişilerin huzurunu, ruh ve beden sağlığını bozacak seviyedeki istenmeyen seslere ne denir?

- a) Duyuru b) Gürültü c) Konuşma d) Sesli ilan

8) Sürücülerin aşağıda verilen davranışlarından hangisi çevreyi olumsuz etkiler?

- a) Araç hızına uygun vitesle seyretmeleri  
b) Araçlarının bakımını zamanında yaptırmaları  
c) Araçlarını gereksiz yere çalışır halde tutmaları  
d) Egzoz emisyon kontrollerini zamanında yaptırmaları

9) Çevre kirliliğini önlemek amacıyla yapılan çalışmalara ne denir?

- a) Çevre b) Çevre hakkı c) Çevre koruma d) Çevre düzeni

10) Araç bakımını önemseyen sürücü aşağıdakilerden hangisine olumlu katkı sağlar?

- a) Yakıt sarfiyatının artmasına b) Çevre kirliliğinin azalmasına  
c) Gürültü kirliliğinin oluşmasına d) Trafik yoğunluğunun artmasına

11) Aşağıdakilerden hangisi çevre kirliliğini önleyici tedbirlerdendir?

- a) Özel araç kullanımının teşvik edilmesi  
b) Araçlarda kurşunsuz benzin kullanılması  
c) Yürüyerek gidilebilecek yere motorlu araçla gidilmesi  
d) Uzun süreli duraklama ve park sırasında motorun çalıştırılması

12) Boşaltıldığı ortamda çevre kirliliği meydana getirecek maddelere ne ad verilir?

- a) Atık b) Kireç c) Yanıcı madde d) Yakıcı madde

13) Araçlarda egzoz susturucusu için aşağıdaki ifadelerden hangisi doğrudur?

- a) Motor hararet yaptığında çıkarılması uygundur.  
b) Yaz aylarında kullanılması motora zarar verir.  
c) Gürültü kirliliğini azaltmaya yardımcı olur  
d) Kış aylarında yakıttan tasarruf sağlar.

14) Aşağıdakilerden hangisi çevre kirliliğine yol açar?

- a) Araç bakımlarının sürelerinde yapılması  
b) Tehlikeli maddelerin usulüne uygun taşınması  
c) Bakımsız araçlardan yere (yağ, su vb.) sızıntı olması  
d) Mümkün olduğunca otobüs, vapur, tren, metro gibi toplu taşıma kullanılması

15) Araç kornalarının kullanımı ile ilgili aşağıdakilerden hangisi yanlıştır?

- a) Rahatsız etmeyecek şekilde kullanılması  
b) Korkutmadan uyarması  
c) Ses tonunun sabit olması  
d) Uyarı amacı dışında kullanılması

16) Aşağıdakilerden hangisi çevre kirliliğini önleme açısından olumlu bir davranıştır?

- a) Uygun vitede seyredilmesi  
b) Araca aşırı yük ve yolcu alınması  
c) Aracın gereksiz yere rölantide çalıştırılması  
d) Aracın normalden düşük motor devriyle sürülmesi

17) Canlılarla etkileşim içinde olan doğal ve fiziksel öğelerden oluşan dış ortama ne denir?

- a) Atık b) Çevre c) İklim d) Erozyon

18) Aşağıdakilerden hangisi çevre kirliliğinin azalmasına olumlu katkı sağlar?

- a) Kurşun oranı yüksek yakıt kullanılması
- b) Araç egzozlarının delik ve hasarlı olması
- c) Araç bakımlarının düzenli olarak yapılması
- d) Trafik yoğunluğu nedeniyle trafik akışının çok yavaş olması

19) Haritaların üst kenar çizgisi hangi ana yönü gösterir?

- a) Batı
- b) Doğu
- c) Güney
- d) Kuzey

20) Haritaların sol kenar çizgisi hangi ana yönü gösterir?

- a) Batı
- b) Doğu
- c) Güney
- d) Kuzey

21) Haritalarda gösterilen şekildeki işaret, aşağıdakilerden hangisine verilen yol numarasıdır?

- a) Uluslararası yol
- b) Devlet yolu
- c) Demir yolu
- d) Otoyol

E90

22) Haritalarda gösterilen şekildeki işaret, aşağıdakilerden hangisine verilen yol numarasıdır?

- a) Otoyol
- b) Demir yolu
- c) Devlet yolu
- d) Uluslararası yol

D100

23) Aşağıdakilerden hangisi çevreyi korumaya yönelik davranışlardandır?

- a) Dere yataklarından kum alınması
- b) Araç bakımlarının kapalı ortamlarda yapılması
- c) Zaruri olmayan durumlarda araç kullanılması
- d) Araçlarda kullanılan, yenilen ve içilen maddelerin dışarı atılması

24) Aşağıdakilerden hangisi atıkların çevreye verdiği zararlardan biri değildir?

- a) Kötü koku yayması
- b) Çirkin görünüm arz etmesi
- c) Hastalık bulaştırıcı zararlıların üremesine sebep olması
- d) Toplanıp işlenerek tekrar kullanılabilir hale getirilmesi

- Gereksiz yere korna çalınması

- Egzoz susturucuların orijinalliğinin bozulması

- Araç camlarının açılarak yüksek sesle müzik dinlenilmesi

25) Verilen davranışların yapılması aşağıdakilerden hangisine sebep olur?

- a) Yolculuğun huzurlu geçmesine
- b) Yolculuk süresinin kısalmasına
- c) Gürültü kirliliğine
- d) Trafiğin hızlı akmasına

Cevap Anahtarı : 1-c 2-b 3-d 4-c 5-a 6-c 7-b 8-c 9-c 10-b 11-b 12-a  
13-c 14-c 15-d 16-a 17-b 18-c 19-d 20-a 21-a 22-c 23-b 24-d 25-c

## **GÜVENLİ SÜRÜŞ TEKNİKLERİ :**

### **Fren Sistemleri :**

Birçok sürücü fren yapma ve durma kurallarına uymadığı için kaza yapmaktadır. Durma ve frenlemeye ilişkin bilgiler, güvenli yolculuklar için yanı başımızda olmalıdır. Durma, bir aracın fren sistemi kullanılarak hızının sıfırlanmasıdır. Aracınızın fren sistemi, verilen komuta uygun olarak çalışmalı ve hareketi sonlandırabilmeli.

Taşıtı uygun bir ivmeyle yavaşlatmalı.

Fren taşıtları yavaşlatmak içindir. Yavaşlatılmayan kitle durdurulamaz.

En etkin fren tekerleklerin dönerek yavaşlaması ile yapılır. Etkin fren yapmak için önce frene basılması daha sonra debriyaj pedalına basarak motoru devreden çıkarmalıdır.

Özellikle ABS fren sistemlerinde fren pedalını pompalamak doğru değildir. Pompalamak için ayak fren pedalı üzerinden çekildiğinde aracın ileri hareketi devam eder ve durma mesafesi uzar.

Panik fren durumuna, çoğunlukla önde giden araç takip edilirken girilir. Takip mesafesi kuru havada 2 saniyedir. Yağışlı ve karlı havalarda takip mesafesi en az 3-4 saniyeye çıkartılmalıdır.

Fren mesafesini etkileyen faktörler hız, yük, yol yüzeyi, yol eğimi, yokuşlar, lastikler, konsantrasyondur.

Fren yağının seviyesi normal olmalıdır. Fren yağı tüketilen bir şey değildir. Bir azalma olması, herhangi bir arıza olduğu anlamına gelir.

Pedalın seviyesi, kuvvetli bastığın halde daha aşağı gitmemelidir. Eğer yavaş yavaş aşağı doğru gidiyorsa, sistem bir yerlerden yağ kaçınıyor demektir.

Fren lambaları çalışır durumda olmalıdır. Yaptığınız frenleme hareketinden, arkada sizi izleyen sürücülerini haberdar eden ilk şey fren lambalarıdır. Bunların çalışmamasının, ne tür olumsuz sonuçlar yaratacağını düşününüz.

El freni çalışır durumda olmalıdır. Yokuş bir yerde, arabayı hareketsiz durdurabilmeli ya da el freni çekiliyken arabanın hareket etmesini engelleyebilmelidir.

Park edildiğinde el freni mutlaka çekilmelidir.

### **Çevre ve İklim Koşullarına Göre Güvenli Sürüş :**

Sıcak havalarda yola çıkmadan önce ağır ve fazla yemek yenmemelidir.

**Glyisler mümkün olduğunca hafif ve rahat olmalıdır.**

Uyku getirici, refleksleri azaltıcı ilaçlar alınmamalıdır.

**Aşırı sıcak havalarda asfalt satırlı kaplamalarda asfalt terlemesi nedeniyle kaygan hale gelen yol kesimlerinde hız azaltılarak ani manevralardan kaçınılmalıdır.**

Uzun yola çıkacak sürücüler, soğuk, karlı, yağışlı, sisli, aşırı sıcak havanın kendisi üzerinde yaratacağı olumsuz etkileri gözönüne alarak, sarfedeceği yoğun dikkat, endişe, yolda kalabileceği korkusunun kendisini bitkin düşürerek yoracağını, dikkatinin azalacağını, uyuklayabileceğini, bu nedenle zaman zaman dinlenmesi gerekeceğini düşünerek, nerelerde ne kadar mola vereceğini programlamalıdır. Bu, geç kalacağı düşüncesiyle aşırı hız yapmasını da engelleyecektir.

**Şehir içinde araç kullanacak sürücüler ise kötü hava koşulları (kar, buz, yağış, sis gibi) nedeniyle fren mesafesinin uzayacağını düşünerek takip mesafesini arttırmalı, ani duruşlardan ve manevralardan kaçınmalı, şerit değiştirmelerde ve dönüşlerde mutlaka işaret vermeli ve her halükarda hızını azaltmalıdır.**

Yağışlı havalarda, yayaların daha dikkatsiz, telaşlı ve aceleci davranacakları gözönüne alınarak daha aktif ve etkin durumda olan sürücüler yayalara karşı biraz daha anlayışlı davranmalıdır.

**Güvenli bir yolculuğun temel unsurlarından birisi de aracın bakımlı olmasıdır.**

Araçların kataloglarında gösterilen periyodik bakımları mutlaka zamanında yapılmalıdır. Özellikle kış aylarına girilirken, lastikler, ön düzen aksamı, soğutma sistemi, ışık donanımları, silcekler ve kabin ısıtma sistemleri, fren sistemi kontrol edilerek noksanlıklar ve arızalar giderilmelidir.

**Lastik hava basınçları katalog değerinde olmalı, uzun yolda zaman zaman mola verilerek lastiklerin soğumaları beklenmeli, aşırı hıza kaçınılmalıdır.**

Lastik havaları mutlaka yola çıkmadan önce ayarlanmalı ve ısınma sonucu bir miktar artan hava basınçları yolculuk sırasında kesinlikle azaltılmamalıdır.

**Yolun işletilmesinden sorumlu kuruluşlarca alınacak tedbirler alınmamış bile olsa sürücü olarak öncelikle kendi can güvenliğini sağlayacak tedbirleri almak zorunda olduğumuz akıldan çıkarılmamalıdır.**

Kışın soğuk havalarda yolda gizli buzlanma olacağı tahmin edilen yerlere yaklaşırken hız mutlaka azaltılmalı, ani duruş ve manevralardan kaçınılmalıdır.

**Kalorifer sistemi iyi çalışmalı, camların buğulanması veya buz tutması önlenmelidir. Arka cam rezistansı çalışır durumda olmalıdır.**

Yağışlı havalarda sant yapılarının, köprülerin veya yol platformunun zarar görmüş olabileceği düşünülerek böyle kesimlere yaklaşırken hız azaltılmalı ve daha dikkatli olunmalıdır.

**Yarma şevlere yaklaşırken heyelan olabileceği, yola taş, kaya parçası düşmüş olabileceği düşünülerek yakın ilerisi görülmeyen virajlara girerken hız azaltılmalıdır.**

## Doğru ve Uygun Lastik Kullanımı :

Aracın bütün yükünü lastikler taşır, bu nedenle lastiklerin hava basınçları ve dış derinlikleri **güvenli bir sürüş için en önemli etkenlerdendir. Doğru hava basıncına ve dış derinliğine sahip lastikler hayati önem taşır.**

Aracınızda lastik hava basınçlarınızı ölçebileceğiniz uygun bir basınç ölçme aleti buldurmanızda fayda vardır.

Aracınızda hava basıncını ölçebileceğiniz bir alet yoksa benzincilerdeki hava ölçerler, açıkta bırakma ya da kötü kullanım yüzünden, ölçüm için pek uygun olmayabilir. Lastik basıncınızı ölçmenin en iyi yolu, size en yakındaki lastik bayisini ziyaret etmektir.

**Lastiklerin basıncı düzenli olarak kontrol edilmelidir. Lastikler ortalama senede 7 psi basınç kaybına uğrar. Düzenli kontrol sayesinde lastiklerin hava basınçlarının tehlikeli seviyeye düşmesine engel olunur.**

Aracınızın lastik basıncını kontrol ederken, lastiklerin "soğuk" olduğundan emin olun. Soğuk, hava, aracın henüz kullanılmadığı anlamına gelir **(Unutmayın ki araç kullanılırken, lastiğin sıcaklığı ve hava basıncı artar).**

Lastik hava basıncı aracın katalog değerlerine uygun olmalıdır. Doğru hava basıncı araç kullanım kılavuzunda veya aracın kapısının içinde, kapının üstünde, torpido gözündeki belirtilmiştir.

**Ön ve arka lastiklerin hava basınçları aynı olmayabilir.**

### Düşük Basıncılı Lastiklerde :

Lastiklerde düşük hava basıncı, lastiğin aşırı esneterek ısınmasına ve bununla birlikte temas yüzeyinin bozulmasıyla yol tutuşunun azalmasına neden oluyor. Eksik basıncılı lastikler, ıslak zeminde daha ciddi sorunlara yol açıyor. Diğer bir ifadeyle, basınç ne kadar az ise lastiğin yolla teması da o kadar az oluyor ve bu da araç kontrolünün kaybedilmesine ve kazalara yol açabiliyor.

### Düşük hava basıncıyla kullanılan lastiklerde :

Yol tutuş kabiliyetini azaltır, direksiyon hakimiyetinde tutarsızlığa neden olur, ıslak zeminde fren mesafesini uzatır, aşırı ısınacağından patlama riski artar,

**Tüm bunlar da trafik kazalarının meydana gelmesi riskini artırır.**

Ayrıca lastik hava basınçlarının düşük olması lastikler kenarlardan aşınarak kullanım ömrünü düşürür ve aracın yakıt sarfiyatını da artırır.

**Yüksek basıncılı** lastiklerde ise yol tutuş kabiliyetini azaltır, direksiyon hakimiyetinde tutarsızlığa neden olur, araçta zıplamalar hissedilir, lastikler orta kısımdan aşınarak kullanım ömrü azalır.

Lastik hava basınçları araçların katalogunda belirtilen değerlerde olursa, **lastiğin ömrü uzar, direksiyon hakimiyeti artar, frenleme iyi olur.**

**Lastiklerin dış derinlikleri 1.6 mm'nin altına düşmemelidir. 1.6 mm'nin altına düşen lastikler değiştirilerek yenilenmelidir.**



## Emniyet Kemerini ve Hava Yastığının Önemi :

Emniyet kemeri sürücü ve yolcuları ani fren veya kaza durumunda araçta tutarak vücutlarını ve kafalarını ileri, sağa-sola ve yukarı vurmasını ve araçtan fırlamalarını önler.

**Eğer emniyet kemeri kullanmıyorsanız aracınız dursa bile siz araç içindeki yolcu ve hareketli cisimler aynı hızla yol almaya devam eder ta ki direksiyon, torpido veya ön cam sizi durdurana kadar.**

**YAŞAMLA ÖLÜM  
ARASINDAKİ FARK**



Bir çok insan kısa mesafelerde kemer takmayı gereksiz olarak görmekte, ancak unutmayalım ki **kazalarda ölenlerin %35'i şehir içinde ve günlük güzergahlar üzerinde olan kazalardan kaynaklanıyor. Sizlerden, karayolunu kullanırken kurallara mutlaka riayet etmenizi kendi can güvenliğiniz için emniyet kemeri kullanmanızı istiyoruz. Çünkü trafik kazaları sadece başkalarının başına gelmez.**

**Hava yastıkları ;** tamamlayıcı güvenlik sistemleridir. Baş ve göğsün direksiyona ya da ön konsola çarpmasını engelleyerek önden gelen çarpma etkisine karşı destekleyici bir koruma sağlamaktadır. Hava yastığının faydalı olabilmesi için sürücünün direksiyondan en az 25 cm uzakta oturması ve emniyet kemerini doğru bir şekilde bağlaması gerekir. Aksi takdirde hızlı açılan hava yastıkları sürücüye zarar verir. Hava yastığı bulunan koltuklarda **12 yaşın altındaki çocukların veya 1.50 cm'den kısa yetişkinlerin seyahat etmesi sakıncalıdır.**

Emniyet kemerleri gibi **çocuk güvenlik koltuklarının** amacı da çocuğu koltuğunda sağlam bir şekilde güvende tutmak, ani fren/çarpma sonucu aracın içinde savrulmasını ya da araçtan fırlamasını engellemektir.

**Delaysı ile bebekler/çocuklar için boy ve kilolarına uygun çocuk güvenlik koltukları kullanılmalıdır.**

**- Gideceğiniz mesafe hangi uzunlukta olursa olsun, mutlaka emniyet kemeri kullanın.**

**- Ön ve arka koltuklardaki tüm yolcuların emniyet kemerlerini mutlaka takmalarını sağlayın.**



## **Trafik Denetim Noktasında Sürücülerin Uyması Gereken Kurallar :**

Seyir halinde veya sabit, resmi veya sivil olarak karayolunda trafik güvenliğinin sağlanması ve trafik kurallarına uyulması amacıyla denetim yapan ekibin sesli veya görüntülü olarak dur ikazını alan araç sürücüsü hızını azaltarak trafik güvenliğini tehlikeye sokmayacak şekilde denetim alanına yaklaşır ve denetim cebine girer. Trafik görevlisinin araçta ve sürücüde yapacağı gerekli evraklar denetiminde, görevliye yardımcı olmalıdır.

Sürücülerin uyuşturucu veya uyarıcı madde kullanıp kullanmadığı solunum havası, tükürük veya benzeri biyolojik örnekler üzerinden teknik cihazla tespit edilir. Tespit işlemi tek kullanımlık test kiti ile yapılır. Bu kitlerle beraber tarih, saat, ölçüm sonucu ve cihaza ait seri numarasını gösterir çıktı verebilen test cihazları da kullanılabilir. Talep halinde test sonuç çıktısının bir nüshası sürücüye verilir.

Bir sürücü, trafikte çeşitli nedenlerle trafik zabıtası ile iletişim kurmak durumundadır. Trafik denetim görevlileri, ilgili yasal düzenlemeler kapsamında görevlerini yapmaktadırlar. Dolayısıyla bir sürücü herhangi bir durumda trafik zabıtası ile iletişim kurarken, bunu aklından çıkarmamalı ve trafik adabı açısından iletişim kurallarına özen göstermelidir. İletişim, mesaj alışverişi, bilgi aktarımıdır. Etkili, başarılı iletişim demek başkalarını suçlamak yerine hakça savaşım vermektir. Etkili iletişim becerileri gelişmiş olan kişi etkin şekilde dinlemeyi bilir, akıl okumak yerine karşısındaki kişinin ne demek istediğini gözden geçirir. Karşısındaki kişiye saygı duyar. Saygı duymak o kişinin varlığını kabul etmek anlamına geldiği için iletişimi başarılı hale getirir. Empati düzeyinin yüksek olması da başarılı iletişim için en önemli koşulların başında gelmektedir.

Bir sürücü, trafik denetim görevlileri ile başarılı bir iletişim kurabilmek, kendini ifade edebilmek için etkili iletişim becerileri konusunda bilgi sahibi olmalıdır.

yaşanılır  
yollar  
ve  
şehirler  
için

TRAFİKTE ANLAYIŞ  
EMPATİ İYİLİK  
SABIR HUZUR  
GÜZEL AHLAK

TRAFİK  
ADABI



TRAFİKTE  
ÖNCE  
**SEN**  
ÖRNEK OL  
**anlayışa**  
ÖNCÜ OL!

Trafik  
Hayattır!

**Trafik :** Yayaların, hayvanların ve araçların kara yolları üzerindeki hal ve hareketleridir. Diğer bir ifadeyle motorlu ve motorsuz taşıtlarla insanlar ve hayvanlar arasındaki ilişkidir.

**Adap :** Türk Dil Kurumu sözlüğünde edep, “Toplum töresine uygun davranma” olarak açıklanmaktadır. Edep; “terbiye, utanma, usul, yol ve kaide” gibi anlamları ifade ettiği gibi, “davet, iyi tutum, incelik ve kibarlık, hayranlık ve takdir” manalarında gelmektedir. Adap kavramı olarak ahlaki kavramdan daha geniş olup bu kavramı da içine alır. Herhangi bir cezai işlem gerektirmeyen ve küçük sayılabilecek hata ve kusurlar edep kavramının kapsamına girer. Her ahlâk edeptir ama her edep ahlâk değildir. Kısaca; adap; “toplumların davranış yöntemlerinin (törelere) temel”, edep de “bu yöntemlere (töre) uygun davranma” olarak özetlenebilir.

### **Trafikte Adap Kuralları :**

Trafikte adap, trafiğe çıkan herkesin uymak zorunda olmadığı ancak uyulduğunda trafiği ve trafik akışını en az trafik kuralı kadar düzene sokan ceza korkusu olmadan nezaketten uyulan hususlara denir.



Trafikte adap, **trafik kültürünün** oluşması ile hayata geçirilebilecek kurallardır. Trafikte adap güvenli seyahat etmenin yollarını bize açmaktadır. Trafikte karşılıklı sevgi, saygı, anlayış ve birbirimize tahammülü öğretmek anlaşmazlıkların birçoğunu çözmektedir. Trafik kurallarının uygulanması trafik adabının oluşması ve yerleşmesine sebep olmaktadır. Trafik adabı, insanların trafik ortamında birbirlerine karşı olumlu tepki ve davranışlarını ifade etmektedir.

Trafikle iç içe yaşamak zorunda olan insanlar bazen sürücü bazen de yaya olarak trafiğin akışını etkilemektedir. Çoğumuz yaya iken sürücülere, sürücü iken yayalara karşı olumsuz tavırlar sergilemekteyiz. Trafikte yaşanan tartışma ve kavgalar bazen istenmeyen sonuçlara da sebep olmaktadır. Bu olumsuzlukları en aza indirmenin yolu hak ve sorumluluklarımızı bilerek adabimuaşeret kurallarına uymakla mümkün olacaktır. Yapılmaması gereken birçok uygunsuz davranış karşılıklı anlayışla çözülebilecektir.

Trafikte adap kurallarına uymak insanlığın gereği olduğu gibi hayatımızı ve trafiği kolaylaştırarak toplum düzenini sağlayacaktır. Trafik kurallarına uymak bir zorunluluk olup aksi cezayı gerektirir. Trafikte adap kurallarına uymadan araç kullanmak ve diğer sürücülerin haklarına saygı göstererek gerektiğinde onlara yardımcı olmak insanlığımız gereğidir.

**Kural:** "Bir sanata, bir bilime temel olan, yön veren ilke, kaide." Davranışlarımızı yönlendiren ve uyma zorunluluğu olan prensiplerdir. Belirli olayların ve süreçlerin düzenli tekrarı da kural olarak tanımlanır.

Toplumda insanların birlikte yaşamasını sağlayan ve uyulması zorunlu olan bazı kurallar mevcuttur. Bu kurallar yazılı ve yazısız olmak üzere iki çeşittir.

Yazılı kurallar zamana ve ihtiyaca göre değişebilen hukuk kurallardır.

Yazısız kurallar ise uzun yıllar içinde oluşan ve değişmeyen, bu nedenle toplumun her kesimi tarafından kabul edilen, benimsenen ve uygulanan kurallardır. Trafik kuralları insan hayatının önemsemesi sebebi ile yaşatılması ve uyulması gereken görevlerdendir.

**Trafikte kurallar;** Kara yolunda seyreden araç ve yayaların belli bir düzen içerisinde hareketlerine yön verir. Karşılıklı gidiş gelişleri düzenleyen, birbirlerine yol verme, geçiş üstünlüğü ve önceliğine sahip olma gibi hususların düzenler. **Kısaca trafiğin seyir ve akışını düzene sokan hususlardır.**

Trafikte adap kurallarına uymamız durumunda aşağıda sıralanan faydaları elde etmiş oluruz :

Kurallar karmaşayı önler istikrar sağlar. İnsan davranışlarını kontrol altında tutar. Davranışlara sınırlama getirir. Böylece insanın hata yapma ihtimalini azaltır. Kurallar kişilerin hangi konularda özgür davranacaklarının yolunu açar. Haliyle yaptıklarından sorumlu tutar. Toplumda düzensizliği ve kaos ortamının oluşmasını engeller. Toplumun eğitim seviyesinin yükselmesini yolunu açar. Toplumun huzur ve refah ortamının oluşmasını sağlar. Toplumda adaletin tesisini sağlar. Kültürel yozlaşmayı engeller. Manevi yıpranmalar ve psikolojik travmaları ortadan kaldırır

### **Adabımuşeretin (Toplum Adabı) Trafik Kuralları ile İlişkileri**

İnsanlar toplum hayatında yaşamak zorundadırlar. Toplumda kişilerin birbirleri ile olan ilişkileri bir kurala bağlanmıştır. Toplum hayatını düzene sokan bu kurala adap denilmektedir. Yolculuk adabı, konuşma adabı, yeme adabı, oturma adabı gibi. Buna biz beşeri münasebet de demekteyiz. "Muşeret" ise birlikte yaşayıp iyi geçinme anlamlarını ifade eder. Beşeri münasebetlere genel olarak adabı muşerette denilmektedir.

Toplumda normal davranış şekilleri, karşılıklı geçinme usulleri, nezaket ve görgü kuralları anlamına gelmektedir.

### **TRAFİKTE ADABIN TEMEL KAVRAMLARI**

**Saygı :** Değeri, üstünlüğü, yaşlılığı, yararlılığı, kutsallığı dolayısıyla bir kimseye, bir şeye karşı dikkatli, özenli, ölçülü davranmaya sebep olan sevgi duygusu, hürmet, ihtiram. anlamlarını ifade eder. Ayrıca saygı, "Başkalarını rahatsız etmekten çekinme duygusu. Saygı, muhatabı dinlemek, kabullenmek ve onun düşüncelerinin değerli olduğunu, dikkate alınması gerektiğini ona hissettirmekdir.

Karşınızdaki insanı incitmeden ve kırmadan ona yaklaşmaktır. Kısaca muhatabı olduğu gibi kabullenmektir. Başkalarını rahatsız etmekten çekinmek, insanlara karşı dikkatli, ölçülü, özenli davranmaktır. İnsanı insan olarak görüp ona ön yargısız yaklaşarak kabullenmektir.

### **Saygının Temel Dayanakları ve Kazanımları :**

Saygı ve bunun sonucu olan sevgi toplumun temel dayanaklarıdır. Kişiler birbirlerine ne oranda saygı gösterirlerse toplumun huzur ve düzeni o denli iyi olur. Saygı ve sevgi anlayışı ön plana çıkarıldığı zaman toplumda huzur ve barış sağlanır. İnsanlar birbirlerinin haklarına saygı duyarak bu hakları gözetir. İnsanlar uyum içerisinde yaşayarak birlikte yaşamaktan zevk alırlar. Toplumun gelişmesini ve ilerlemesini sağlarlar. Büyüklerle küçükler arasında sağlam köprüler kurulur. Aile bireyleri birbirlerini daha iyi anlayarak aile bağlarının pekişmesine sebep olur. Kısaca saygı gösteren saygı bulur. Bu durumun trafiğe yansımaları da haliyle olumlu olur. Böylece kişiler hak ve hürriyet sınırları içerisinde birbirlerine saygı göstererek trafikte olumsuzlukların yaşanmasını engellemiş olurlar.

### **Nezaket ve Saygı Arasındaki İlişki :**

Günlük hayatımızda trafikte geçirdiğimiz zaman azımsanmayacak kadar fazladır. Trafikte insanların birbirlerine nazik ve saygılı olması gereklidir. Bu, trafik kurallarına uyulması kadar önemlidir. Beşerice insani ilişkilerin yürütülmesinde en önemli faktör saygı ve hoşgörü davranışının sergilenmesidir.

Nezaket ve sorumluluk sahibi insanların bu davranış ve yaklaşımları sonucunda trafik daha çekilebilir bir halde seyredebilecektir. Trafikte nazik ve kibar davranış gergin ortamları yumuşatarak insanları nazik davranmaya sevk edecektir.

### **Trafikte Saygının ve Nezaketin Önemi :**

Araç kullanırken trafik kurallarına uymak insani bir görevdir. Çünkü trafikte yalnız değiliz. Bizimle birlikte birçok insan trafikte seyretmektedir. Bunlar yaya, yolcu ve sürücü olabilirler. Kurallara uymamak üzücü ve kötü sonuçlar doğurabilir. Trafikte yapılan hatalardan sadece biz değil, sevdiğimiz, yakınlarımız, tanıdıklarımız ve diğer insanlar da zarar görüp etkilenebilmektedir. Öyleyse trafikte öncelikle kurallara uyarak araç kullanmamız durumunda kendimize saygı göstermiş demektir. Kendisine saygılı olan başkalarına da saygılı olacaktır. Bu şekilde karşılıklı saygı ve anlayış sonunda muhtemel olumsuzlukların önüne de geçmiş olacağız demektir.

Yaşanan trafik kazalarının büyük bir çoğunluğu insan hatasından kaynaklanmaktadır. Bu hataların en aza indirilmesi kazalarında azalacağı anlamına gelmektedir. Hayatın her safhasında olduğu gibi trafikte de birbirimize göstereceğimiz anlayış ve saygı bizi trafikte hem streten uzak bir insan haline getirir hem de başkalarının haklarına zarar vermemiş oluruz. Ayrıca trafikte başkalarına göstereceğimiz saygı geleceğin sürücülerini olacak yanımızdaki çocuklarımıza da iyi bir örnek olacaktır.

## **Trafikte Yardımlaşma ve Birbirini Uyarma :**

**Yardımlaşma :** Yardımlaşma, "birlikte çalışmak, tek başımıza yapamaya-  
cağımız şeyleri yeteneklerimizi ve enerjimizi başkalarıyla birleştirmek, başka-  
larının bilgi ve yeteneğinden faydalanmak" anlamlarına gelmektedir.

Yardımlaşma günlük hayatımızın vazgeçilmezleri arasında olup millet olarak  
genlerimize işlemiş bir olgudur. Bu olgu her yerde kendini hissettirmektedir.

İyilik yapmak ve yardımsever bir millet olma özelliğimiz bir meziyet olup  
insanlığımızın gereğidir.

**Trafikte Yardımlaşmanın Önemi :** İnsani meziyetlerimizi trafikte göstermek  
zorundayız. Çünkü trafikte bazen ufak yardımlaşmalar bile hayati önem arz  
edebilmektedir. Sürücülerin hatalarını uygun bir dille söylemek tamiri imkansız  
yanlışları da önleyebilir. Günümüzde iş stresi ile trafik yoğunluğunun stresi  
birleştiğinde insanlar gergin hissedebilir. Bu gerginlikle birlikte trafikte kırıp  
dökmek daha kolay hale gelebilecektir. Onun için karşındaki muhatabı anlayışla  
karşılayarak ufak tefek hataları görmezden gelmek birçok olumsuzluğu engel-  
leyebilecektir.

Yoğun trafikte tali yoldan ana yola girmek isteyen bir sürücüyü bekleyerek yol  
vermek sadece bizim birkaç saniyemizi alacaktır. Ancak bu davranışımızla  
o sürücüye bir jest yaparak yardımlaşma duygusunu geliştirmiş olacağız.

## **Trafik Kazası Geçirenlere Yardım :**

Araç sürmek riskli bir iş olup her an  
kaza yapma ihtimali bulunmaktadır.  
Kaza yapan insanlara yardım etmek ve  
onların sıkıntılarına ortak olmak  
insani bir duygu olup bu  
duygunun yaygınlaştırılması  
gerekmektedir. Kazada  
öncelikli olarak tehlikeli yerler belirlenmeli ve güvenli bir alan oluşturulmalıdır.  
Olası başka kazaları engellemek için kaza yerinin diğer sürücülerin  
görebileceği şekilde işaretlenmesi gerekir.



## **Trafikte Birbirini Nezaket Çerçevesinde Uyarma :**

Trafik kurallarının uygulanması amacı ile sürücülerin birbirlerini uyarmaları  
trafiğin seyri açısından çok önemlidir. Ancak uyarı, kırıp dökmekten, birilerini  
incitmeden yapılmalıdır. İnsanlara hataları uygun ifadelerle söylendiği zaman  
o insan kırılıma yerine aksine memnun kalacak ve hatasını düzeltecektir.

Kurallara uymada birbirimizi uyarmamız ne kadar önemli ise kuralları  
çığnemedi de birbirimizi ikaz etmemiz o kadar tehlikeli ve etik olmayan bir dav-  
ranıştır. Karşıdan gelen araçlara ileride polis ekibinin olduğunu bildirmek gibi.

**Trafikte Tolerans (Hoşgörü/Tahammül) :** Karşımızdaki insanın yaşayışına, fikirlerine ön yargısız bakarak bunları saygı ile karşılayıp anlayış göstermeye tolerans denir. İnsanları anlamak güler yüzlü olmak da toleransın başka bir ifadesidir. Herşeyi anlayışla karşılayarak olabildiği kadar hoş görme durumu, mûsamaha ve tolerans göstermektir. Hoşgörü ve tahammül, insanlığın doğasında var olan ama çoğunun zaman zaman gösteremediği ya da yitirdiği bir duygu. Tolerans günlük hayatımızın vazgeçilmezleri arasında olup insanları birbirine kenetleyen en önemli duyguların başında gelmektedir. İnsanlar yaratılış itibarı ile hata yapmaya meyilli varlıklardır. Yapılan hataları fark edip vazgeçmek erdem olup bu hatanın diğer insanlar tarafından anlayışla karşılanması o kişinin hem hatalarından vazgeçmesine hem de aradaki muhabbet ve samimiyet bağlarının kuvvetlenmesine sebep olacaktır. İnsanların tahammül sınırlarını zorlayan bazı davranışlar vardır ki bu davranışlara hoşgörü ile bakmak, bardağın dolu tarafını görmek gerginlikleri yumuşatmak anlamına gelmektedir. Bu durumun trafiğe yansması ise fazlasıyla olumlu sonuçlar doğurabilecektir.

**Trafikte Doğru Tolerans Gösterme :** Trafikte insanların birbirlerine tahammül ederek toleranslı davranması çok önemli olup bu davranışlar sayesinde hem stresten uzak bir sürüş gerçekleştirilmiş olur hem de muhtemel kaza ve tehlikelerin önüne geçilmiş olur.

Mevlana'nın: **"Sevgide güneş gibi ol, dostluk ve kardeşlikte akarsu gibi ol, hataları örtmede gece gibi ol, tevazuda toprak gibi ol, öfkede ölü gibi ol, her ne olursan ol, ya olduğun gibi görün, ya görüldüğün gibi ol."** sözleri hayatımıza yön veren düsturlar olmalıdır. İnsanlara yaklaşımımız ve gösterdiğimiz tolerans sayesinde trafikte yaşanacak sıkıntılardan kurtulmuş olacağız. Çünkü bu anlayışa trafikte daha çok ihtiyaç duymaktayız.

İnsanlara yaklaşımımız ve gösterdiğimiz tolerans sayesinde trafikte yaşanacak sıkıntılardan kurtulmuş olacağız. Çünkü bu anlayışa trafikte daha çok ihtiyaç duymaktayız.

**Trafikte Toleransın Kazandırdıkları :** Trafik güvenliğini tehlikeye düşüren kusurlar dikkat, nezaket ve toleransla ortadan kalkabilecektir. Ötekileştirmek her zaman kolay olup empati kurarak kazanmaya çalışmak bir erdemdir. Bu ön plana çıkarıldığı zaman biz kazanmış oluruz.

### **Trafikte Sabır**

**Sabır :** Sabır lügatte acıya, üzüntüye ve sıkıntıya katlanma, başa gelen bela ve musibetlere dayanma, nefsi kötülüklerden uzaklaştırmaya çalışma gibi manalara gelir. Sabır, karşılaştığımız olumsuz koşullara dayanabilme, kendin frenleme, olumsuz düşüncelere kapılmama, yaşanan olumsuzluklara tahammül etme anlamlarına da gelmektedir.

**Trafikte Sabrın Önemi :** Günümüz dünyasında yaşadığımız olayların birçoğu bizim kontrolümüz dışında gelişmektedir. Bu anlamda birçok unsur hayatımızı yönlendirebilir. Bu olumsuzlukları bertaraf etmenin tek yolu gördüğümüz ve yaşadığımız menfi davranışlara karşı sabır silahımızı kullanmaktır.

Sabırsızlık ruh zayıflığından kaynaklanmaktadır. Trafik, hayatımızın bir parçası haline gelmiş bulunmaktadır. Trafikten kaçmak veya onu umursamamak mümkün olmadığı için trafikte yaşadığımız olumsuzlukları sabırla hafifletme imkanımız bulunmaktadır.

Sabretmek ve anlayış göstermek hem trafiği katlanabilir hale getirir hem de bizim yıpranmamızı engeller. Günümüzde trafik, işin içinden çıkılmaz hale gelmiştir. İnsanların birçoğu zamanının bir kısmını trafikte harcamak zorundadır. Trafikteki karmaşanın sıkıntı ve stresinden kurtulmanın yolu sabırlı olmaktır. Hız kurallarına uymadan araç kullanmanın insana birkaç dakika kazandırabileceği ama çok şey kaybettireceğini de akıldan çıkarmamak gerekir.

**Sabrın Kazanımları :** “Sabreden derviş muradına ermiş.” atasözü sabırlı olan kişilerin başaracaklarını ortaya koymaktadır. Çünkü başarının sihirlî anahtarı sabretmekten geçer. Sabır sayesinde insanlar kurtuluşa erebilirler. Zorluk ve meşakatlere dayanıp sabretmenin sonunda insan dayanma gücü kazanır. Sabır, insanı pek çok yönden geliştirerek melekelerini zenginleştirir. Sabır, ince düşünebilmeyi ve incelikleri görebilmeyi sağlar. Sabır, iyilik yapabilmeyi sağlar. Adil davranabilmeyi sağlar. Sabrın sonucunda insan neşe ve huzur içinde olur. Trafikte sabır başkalarının haklarına saygı gösterip onların haklarını koruyarak trafiğin normal seyrinde akışını sağlar.

**Sabırsızlığın Sonuçları :** Trafikte sabırsız ve aceleci davranmak ömür boyu vicdan azabı çekmemize sebep olabilir. Belki de hayatımızın sonlanması ile neticelenebilir. Bir dakikalık sabır ise telafisi güç olan felaketleri engellememizi sağlayabilir. “Sabrın sonu selamettir.” vecizesi bunu en iyi şekilde ifade etmektedir.

## TRAFİKTE SORUMLULUK

**Sorumluluk :** Sorumluluk diğer bir ifadeyle mesuliyet, kişinin yükümlülüklerini bilmesi, kendine ve başkalarına karşı yerine getirmesi gerekenleri zamanında yerine getirmesi demektir. Sorumluluk sahibi kişiler üzerlerine düşen görevleri zamanında ve istenilen şekilde istenilen biçimde yerine getirmek zorundadır. Sorumluluğu ile ilgili alanlarda inisiyatifi kullanarak yapması gerekenleri zamanında ve aksatmadan yapar. Sorumluluğunu bilmeyen kişiler başkalarının güdümünde hareket eden insan tipidir. Sorumluluk sahibi kişiler aynı zamanda duyarlılık sahibidirler. Çünkü kendine, ailesine, çevresine, yaşadığı topluma, başka insanlara, doğaya kısaca her şeye karşı bir sorumluluğunun olduğunu bilerek hareket eder. Bu yüzden her yerde olduğu gibi trafikte de kendine düşen görevlerin olduğu bilinci içerisinde hareket eder.



Sorumluluk sahibi bir sürücü her şeyden önce trafikte üzerine düşen görevi yerine getirmediği takdirde yaşanacak olumsuzluklarda kendi payının da olduğunu düşünerek kendini sorguya çeker. Toplum hayatında yaşamının belli kuralları vardır. Bu kurallara uymamak toplumda kaosa yol açar. Toplum hayatını etkileyen faktörlerden birisi de trafiktir. Trafikğin düzenli halde olmaması toplumda yaşayan insanların trafik düzeninden de sorumlu olmaları sebebiyle davranışlarını bu duruma göre ayarlamaları gerekmektedir. Trafikteki kazaların büyük bir çoğunluğunun sürücü hatalarından kaynaklandığı dikkate alındığında sorumlu davranışın önemi daha da belirgin hale gelecektir.

Trafik kuralları insanların can ve mal güvenliğini korumak ve olumsuzlukları yaşamamak için konulmuştur. Trafikte sorumluluğunu bilerek hareket etmek ve trafik kurallarına uyarak araç kullanmak insan hayatı için çok değerlidir. Bu durumun aynı zamanda bir insanlık görevi olduğu unutulmamalıdır.

### **Trafikte Sorumlu Davranmanın Kazanımları :**

Sorumlu davranmanın birçok kazanımını saymak mümkündür. Öncelikle insanın kendi sorumluluğunun bilincinde olması durumunda kendisi ve çevresi bu durumdan olumlu bir şekilde etkilenecektir. Toplumda saygın bir konuma gelerek sevilen ve sayılan bir insan olacaktır. Trafikte sorumlu davranmamız durumunda ise sayılamayacak kadar faydalar sağlamış olacağız. Öncelikle kişi rahat bir sürüş gerçekleştirmiş olur. Böylece kendisini ve diğer sürücülere riske sokmaz, herhangi bir tehlikeye atmaz.

### **Trafikte Sorumsuz Davranmanın Sonuçları :**

Trafikte yol kullanıcılarının birbirlerine karşı kaba ve saldırgan davranışları trafiği olumsuz etkilediği için bu tür tutum ve davranışlardan kaçınılmalı, bencil davranışlardan uzak durulmalıdır. Tedbirsiz, saygısız ve sorumsuz bir şekilde araç kullanan sürücüler kara yollarında birçok olumsuzluğu tetiklediği gibi kişilere zarar verecek şekilde yol kenarındaki su birikintilerine hızlı girip yaya-ları ıslatarak sorumluluk sahibi bir vatandaş ve sürücü olmadığını göstermektedirler. Trafikği tehlikeye sokarak can ve mal kaybına sebep olur. Ülke ekonomisine zarar verir. Birçok insanın yaralanmasına ve sakat kalmasına böylece insanların mutsuz olmalarına sebep olur.

### **Trafikteki Diğer Kullanıcılara Karşı Sorumluluklar**

**Uykusuzluk ve Yorgunluk :** Normal hava ve yol koşullarında bir saat süren bir araba yolculuğunda yol çizgisi ve trafik levhalarının takibi, arkadan gelen trafiğin kontrolü, aracın kumanda kollarının ve pedallarının kullanımı sürücüyü zihnen ve bedenen yormaktadır. Bu nedenle yolculukta bir müddet sonra sürücünün dikkati ve konsantrasyonu dağılır ve üzerine yorgunluk çöker. Buna rağmen araç kullanmaya bilinçli veya bilinçsiz olarak devam ederse yol çizgisini, trafik levhalarını takipte ve arkadan gelen trafiğin kontrolünde zorlanacak ya da kontrol edemeyerek trafik kazası olmasına sebep olacaktır.

Bu olumsuzlukların olabileceğine dair en önemli uyarı belirtileri ; **Sık sık esneme, Kısıtlı algılama, Aniden ürkme, Geciken reaksiyonlar, Yeni geçtiği yoldaki gördüklerini hatırlamama, Dönmesi gereken kavşaktan bilmesine rağmen dönmeme, Gözlerin yanması, Göz kapaklarının ağırlaşması, Üşüme gibi durumlar** ortaya çıktığında sürüş yeteneği önemli ölçüde azalacaktır. Bu durum sürücünün konsantrasyonunu azaltır, sürüş hatalarını çoğaltır ve anlık uykuya dalma tehlikesini artırır.

**Yolculukta yukarıdaki uyarıları yaşayan sorumluluk sahibi duyarlı sürücünün aracını park ederek yeteri kadar mola vermesi, hareket etmesi ve temiz hava alarak tekrar sürüş yeteneğini kazanması gerekir.**

- **Dikkat Dağınıklığı** : Bazı sürücüler araçta bulunanlarla hararetili konuşma ve tartışmalar yapar, müziğin sesini dışarıdan gelecek uyarıları duyamayacak şekilde sonuna kadar açar, aracın arka koltuğundaki bir şeyi almaya kalkar, cep telefonu ile konuşur veya gelen mesajlarını okumaya çalışır. Ancak bu hareketleri yapan sürücünün dikkat dağınıklığından dolayı algılama kanalları tam olarak hazır olmaz, karşılaştığı bir olaya tepki gösterme yeteneği önemli ölçüde azalır ve kaza yapma tehlikesi artar.

Araç kullanırken ; Heyecanlı tartışmalar yapılmamalıdır. **Araç hareket etmeden önce emniyet kemeri takmalı ve aynalar kontrol edilmelidir.** Haritalar sürüş sırasında incelenmemelidir. **Araçta gürültülü müzik dinlenmemelidir.** Sürüş sırasında sigara içilmemelidir. **Sürüş sırasında telefon kullanılarak dikkat dağıtılmamalıdır.**

- **Alkol** ; Düşük miktarlarda alkol bile merkezi sinir sistemine etki yapar. Sürme kabiliyeti aşağıdaki faktörlerden dolayı önemli ölçüde azalır :

**Kendini zapt etme olayının ortadan kalkması.** Yüksek ölçüde riske girme isteği **Bilgi algılama süresinin uzun olması.** Görüş açısının daralması. **Saldırganlığın artması.** Tehlike durumlarının yanlış tahmin edilmesi. **Dikkatin azalması.** Hız ve mesafenin yanlış tahmin edilmesi. **Işık hassasiyetinin artması.** Aydınlığa-karanlığa uyum kabiliyetinin sınırlanması. **Kırmızı ışığa karşı hassasiyetin zayıflaması.** Hareket koordinasyonunun zayıflaması. **Tepki verme süresinin uzaması** Yönün - İşitmenin kötüleşmesi. Bu nedenlerle alkollü araç kullanma her zaman önemli ölçüde maddi zarar ve/veya insanlara gelebilecek zararlarla sonuçlanan trafik kazalarının sebebidir.

**Trafikte Diğerkâmlık (Karşısındakine Öncelik Verme) ve Feragat (Kendi Hakkından Vazgeçme)**

**Diğerkâmlık** : Diğerkâmlık sözlük anlamı itibariyle "özgecilik" demektir. Yani başkalarının yararını da kendi yararımız kadar gözetebilmek, "önce ben" yerine "önce sen" veya "önce o" diyebilmektir.

**Feragat :** Feragat, kelime anlamı itibariyle "Hakkından kendi isteğiyle vazgeçme" demektir. Hukuki bir terim olarak bir kişinin tek tarafı beyanı ile meydana gelmiş ya da meydana gelebilecek bir hak ya da haklarından vazgeçmesidir.

**Feragat ve Diğerkâmlık İlişkisi :** Yukarıda da belirtildiği üzere diğerkâmlık başkasının iyiliğini kendinden daha önce düşünebilmek; feragat ise kendi hakkından vazgeçme demektir. Bu durumda bir başkası için kendi hakkından vazgeçme doğrudan diğerkâmlıkla ilişkilidir. Zira başkasının mutluluğu için bazı şeylerden feragat etmek gerekebilir.

**Trafikte Feragat ve Diğerkâmlık :** Feragat ve diğerkâmlık trafik ortamında yaşatıldığında hepimiz için daha yaşanılır bir ortamın oluşmasını sağlayacaktır. Böyle bir ortam hepimizin gerek fiziksel sağlığını gerek ruh sağlığımızı olumlu anlamda etkileyecek ve herkesin memnun olmasını sağlayacaktır.

Diğerkâmlığı trafikte uyguladığımızda, insanların sürekli gerginlikler yaşadığı, strese girdiği, tehlikelerin ve kazaların olduğu bir trafik ortamından kurtulmak oldukça kolay olacaktır. Örneğin, bir yaya olarak kendinizi düşünün.Yağmurlu bir havada yanınızdan geçen şoförlerin sizi ıslatmamak için geçişlerine dikkat etmesi trafikte diğerkâmlığa güzel bir örnektir. Bir başka örnek verecek olursak, sürücü olduğunuzu, işlek ve dar bir caddede araç kullandığınızı ve diğer araç sürücülerinin araçlarını yol kenarlarına park edip gitmeleri nedeniyle trafiğin yavaş aktığını düşünün. Bu durum trafik ortamında birçok insanın mağdur olması ve stres yaşamasına sebep olacaktır. Oysaki yolu daraltırım düşüncesiyle hiç kimsenin aracını cadde kenarlarına park etmediğini düşünürsek kimse mağdur olmayacak ve trafikte insanlar gereksiz gerginlikler ve stresler yaşamayacaktır. Böyle düşüncelere sahip olan insanlarla yaşamak da hayatı oldukça kolaylaştıracaktır. Kimi zaman da karşımızdaki insanların yerine kendimizi koyarak hem onlara kolaylık olsun diye hem de trafik ortamını daha yaşanılır hale getirmek için fedakârlıklar yapıp hakkımızdan feragat etmek trafik sorunumuza ciddi katkılarda bulunacaktır.

**İnsani Duygular Açısından Diğerkâmlık :** İnsani değerlerin, akademik ve maddi değerlerden daha üstün olduğunun bilincine sahip olarak en büyük zenginlik olan ahlak güzelliğimizi beslemeli ve büyütmeliyiz. İnsanlık ailesinin her bireyinin kendini bu manada terbiye etmesi, çevresindekileri de bu yönde etkilemesi başlı başına bir vazifedir. Dünyanın daha güzel bir yaşam alanı olması şüphesiz insanların elindedir ve bu güzellik ancak iyilik ile sağlanır.

İyilik bulaşıcıdır ve yapıldıkça etkisi yayılır.Kıscacası ahlaklı ve iyi insanlar olabilmem için koşullarından biri de fedakarlık, empati ve diğerkâmlık duygularımızı besleyerek bunları trafik ortamına aktarmaktır.

## **Trafikte Dezavantajlı ve Engelli İnsanlara Karşı Davranışlar** **Engelli, Yaşlı, Hamile vb. Olanlara Gösterilmesi Gereken Kolaylıklar :**

Engelli bireyler trafikte hem yaya hem de araç sürücüsü olabilirler. Trafikte engelli bireylerin zorlanmamaları için kurallar ve kolaylıklar sağlanmıştır. Diğer yaya ve sürücülerinde bu kurallara uymaları ve engelli bireylere daha nezakeli davranmaları gerekmektedir. Engel çeşitleri birden fazla olduğu için trafikte de bunların hepsi göz önünde bulundurulmalıdır. Örneğin, görme engelli bireyler için kaldırımlarda mutlaka sarı çizgiler bulunmalıdır. Sarı çizgiler yıprandığında onarılmalı, çizgilerin devam eden kısımlarında ağaç vs. gibi herhangi bir engel olmamalıdır. Trafik ışıklarında sesli sinyalizasyon bulunmalıdır. Toplu taşıma araçlarında mutlaka engelli rampası bulunmalıdır. Ayrıca yine bu araçlarda engelli bireylere ayrılan bölüm olmalıdır ve vatandaşlar o bölümü işgal etmemeli engelli bireylere kolaylık sağlamalıdır. Yollardaki kaldırımlarda engelli rampasının da bulunması gerekmektedir. Rampaların eğimleri engelli bireyleri zorlamamalıdır.

**Ayrıca engelli rampalarının önüne araç park edilmemelidir.**

### **Çocuklara Gösterilmesi Gereken Kolaylıklar**

Eğitim ailede başlar, trafik eğitimi de ailede başlar. Aileler çocuklarına öncelikle trafik kurallarını öğretmeli ve bu konuda çocuklara örnek olmalıdırlar. Trafikte çıkacak ebeveynler çocukları için araçlarında çocuk oto koltuğu bulundurmak zorundadırlar. Çocukların boy ve kilolarına uygun oto koltuğuna oturmaları gerekmektedir. Boyu 1,50 metreden kısa ve 36 kilogramın altındaki çocukların ön koltukta oturmak şartıyla diğer koltuklarda oturmaları ve mutlaka emniyet kemeri takmaları gerekir. Okul çağındaki çocuklar da trafikte yaya veya yolcu konumundadırlar. Bu yüzden çocukların kullanmaları için okul civarında okul geçitleri bulunmalıdır. Çocuklar için trafik eğitim parkurları kurulmalı, okulda öğrendikleri kuralları buralarda uygulamalıdırlar. Yine çocuklar için yollarda veya parklarda bisiklet yolları olmalıdır. Çocuklar güvenli bir şekilde bu yolları kullanabilmelidirler. Çocuklar her şeyden önce trafik içinde büyümelidirler. Trafikte nasıl doğru şekilde davranılması gerektiğini öğrenebilmeleri için iyi örnekler ihtiyacı vardır. Tüm yetişkinler bunun için büyük sorumluluğa sahiptirler.

Çocuklar sadece küçük olmalarından dolayı dezavantajlara sahiptirler. Yaklaşan araçları görmekte zorlanabilirler, hızlarını doğru tahmin edebilmek ise hemen hemen imkansızdır. Çocuklar kendi dünyaları içinde yaşarlar. Oyun oynarlar, aniden hareket ederler ve akıllarına bir şey geldi mi tüm emniyet tedbirlerini unuturlar. **Dikkat: Yola arabanın önüne bir top yuvarlanırsa, derhal fren yapınız! Çocuk kesinlikle uzakta değildir. Kaldırımlarda oynayan çocuklar gördüğünüzde hızınızı hemen azaltınız ve fren yapma hazırlığı içerisinde olunuz. Çocukların davranışlarını yakından takip ediniz!**

**Tasması bir çocuğun elinde olan bir köpek aniden yola girebilir ve çocuğu da beraberinde sürükleyebilir veya evcil hayvan kaçır ve çocuk arkasından koşabilir.**

Trafik lambaları ve otobüs durakları çocukların sabırlarını deneyebilecekleri zor yerler arasındadır. Çocuklar, birlikte oyun oynarlar, birbirleriyle boğuşurlar ve birbirlerini iteklerler. Beklemekten sıkıldıklarında kırmızı ışıkta da yürümeye başlarlar. Bazen, gittikleri yönde trafik lambaları henüz yeşilden sarıya geçtiğinde hemen yola fırlatabilirler. Çocuklar henüz tam gelişmemiş görüş açısına sahiptir. Kenarda olan hareketleri yetişkinlere göre çok daha geç görürler. Tehlike kaynağının yerini hissedebilmeleri için henüz daha çok küçüktürler. Biz bir aracın nereden geldiğini duyarız. Çocuklar böyle değildir. Tehlike kaynağının yerini algılayamazlar. **Çocukların; otobüs duraklarında, okullarda, spor merkezlerinin yakınlarında, oyun alanlarında, çocuk yuvalarında, mesken yerlerinde, çocuk oyuncaklarının olduğu yerlerde karşınıza çıkabileceği unutulmamalıdır.**

**Diğer Canlılara Gösterilmesi Gereken Kolaylıklar :** Trafikte insan dışında diğer canlılar da bulunabilir. Özellikle kırsal kesimlerde yollarda hayvanlar olabilir. Sürücüler hayvan çıkabilir levhasını gördüklerinde hızlarını azaltarak varsa hayvanları yoldan geçmelerini beklemelidirler. Ayrıca hayvanlar dışında yol kenarlarında ve refüjlerde bitki ve çimenler bulunmaktadır. Yayalar kaldırımlardan yürümeli çiçek ve çimleri ezmemel, koparıp zarar vermemelidirler.

**Herkesin Engelli Olabileceği Gerçeği :** Engelli; doğuştan veya sonradan herhangi bir hastalık veya kaza sonucu bedensel, zihinsel, ruhsal, duyuşsal ve sosyal yetilerini çeşitli derecelerde kaybetmiş, normal yaşamın gereklerine uyamayan kişilerdir. Her yıl binlerce sağlıklı insan trafikte engelli olmaktadır.

Trafik kazaları fiziksel ve psikolojik birçok engeli beraberinde getirir. TÜİK verilerine göre 2018 yılında ülkemizde 1 milyon 229 bin 364 trafik kazası meydana gelmiştir. Bu kazaların 186 bin 532 tanesi ölümlü ve yaralanmalı trafik kazasıdır. Yaralanan kişi sayısının birçoğu kazadan sonra hayatına engelli olarak devam etmek zorunda kalmaktadır. Engelli bireylere yaşamın her alanında kolaylıklar sağlanması gerekmektedir. Bu alanların içinde en önemlilerinden biri de trafiktir. Trafik adabı ve trafik güvenliği eğitimi bu sebepten dolayı büyük önem arz etmektedir. Bu eğitimin okul öncesinden itibaren verilmesi gerekmektedir.

### **TRAFİKTE İLETİŞİM**

**Trafikte Konuşma Üslubu :** İnsanların çektikleri sıkıntıların başında dilleri sebebiyle yaşadıkları gelmektedir. Çünkü yaşanan iyi veya kötü birçok şey dil yüzünden yaşanmaktadır. Birçok insan dili sebebiyle en büyük musibetlere uğramışlardır. "Dilin kemiği yoktur." sözü bunun en iyi delilidir. Sosyal hayatta, özellikle trafikte konuşma üslubu birçok olumsuzlukları ortadan kaldırmaktadır.

Kişilerin birbirlerini dinlemeleri, özellikle de tatlı bir ifade kullanmaları ortamı yumuşatarak tartışmaları ortadan kaldırır ve olay tatlıya bağlanır. Konuşurken aşağıdaki hususlara dikkat etmek gerekir.

Söylenen sözün nereye varacağını hesaplamak. Gönül kırıcı ifadelerden uzak durmak. Başkasının düşüncelerine değer vermek ve onun sözünü kesmemek. Övgüde de yergide de ölçülü olmak. Gereksiz sözlerden uzak durmak. Konuşurken muhatabın anlayacağı şekilde tane tane konuşarak lafları eğip bükmemek. Muhatabını dikkate alarak konuşmak, muhatabın sözlerinde ayıp ve kusur aramamak

**İletişim** ; Bir mesajın iki kaynak arasında karşılıklı iletilmesi olarak tanımlanabilir. Günlük yaşamın her anında birileri ile iletişim kurmaktayız. Gerek gündelik basit işlerimiz için gerekse belli amaca dönük daha özel işlerimiz için sürekli iletişim halindeyizdir.

**Sözlü İletişim** : bir insanla karşılıklı olarak oluşturduğumuz, diyaloglar içeren bir iletişim şeklidir. Duygu ve düşüncelerimizi karşımızdaki kişiye kelimeler kullanarak iletiriz. Örneğin evimizin önündeki otoparka aracını uygunsuz bir şekilde park eden komşuymuza "Rica etsem aracınızı daha uygun bir şekilde park eder misiniz?" dememiz sözlü olarak kurduğumuz bir iletişim biçimidir.

**Sözsüz İletişim veya Beden Dili** : Sözsüz iletişimse adından da anlaşılacağı üzere kelimelerin kullanılmadığı bir iletişim biçimidir. Duygu ve düşüncelerimizi karşımızdaki kişiye jest ve mimiklerimizle iletiriz. İletişim şekillerinden bir diğeri de beden dili ile yapılan iletişimdir. Beden dili iletişim en etkili iletişim şekillerinden birisidir. Beden dili; el,kol,göz hareketleri, yüz ifadesi, jest ve mimiklerden oluşan zihinsel ve fiziksel faaliyetlerle desteklenen sözel olmayan iletişim şekline denir. Trafikte sözel iletişimden daha çok beden dili kullanılmaktadır. Çünkü araçların araya koyduğu mesafe sebebi ile sözel iletişime imkan olmadığı zaman anlaşmalarımız el, kol, jest ve mimiklerle olmaktadır. Uygun beden dili olumlu sonuçlar verebileceği gibi kızgınlığımızı ve öfkemizi ortaya koyan beden dili de olumsuzluklara davetiye çıkarmaktadır. Bazen birkaç cümle ile ifade edemediğimiz bir olayı bir jest veya mimikle yahut da diğer hareketlerimizle çok rahat ifade etmemiz mümkündür.

**Ben Dili** : Sözlü iletişim kurarken de dikkat edilmesi gereken durumlar vardır. Sözlü iletişimde "ben dili" kullanmaya özen göstermek daha sağlıklı iletişim kurulmasını sağlayacaktır. Ben dili karşımızdaki kişiyi suçlamak yerine, ona kendi duygu ve düşüncelerimizi sunarak yaptığı davranışı fark etmesini sağlamak için kullanılan dildir. Ben dilinde duygu ve düşünceler sen dili yerine ben dili ile ifade edilir. Korktum, üzülüdüm, düşünüyorum, hissediyorum gibi ifadeler ben diline örnek ifadelerdir. Korkutuyorsun, üzüyorsun, hissettiriyorsun gibi ifadeler ise sen diline ait ifadelerdir.

**İletişimde Mesajın Önemi :** Mesajları açık bir dille iletme trafikte önem arz etmektedir. Ayrıca iletişimde suçlayıcı bir dil kullanmak karşımızdaki kişiyi savunmaya itebilmektedir. Kişi kendini savunmaya başladığı anda yaptığı davranışı objektif olarak değerlendirme şansını kaybetmektedir.

**Trafikte Güler Yüzlü Davranma :** Trafikte kişilerin birbirleri ile olan ilişkilerinde tebessüm ve güler yüz birçok olumsuzlukları önlemektedir. Tebessümün stresi yoğun olan trafik ortamında gösterilmesi ise sihirli bir değnek gibi trafiğin seyrinde ciddi ve olumlu kazanımlar sağlar.

**Trafikte Öfke Kontrolü :** İnsan derin bir zihinsel yapıya sahiptir. İnsanın zihinsel yapısı düşünce ve duygulardan oluşur. Duygusal yanımız her insanda ortak olan belli duyguları barındırmaktadır. Bu duygular yaratılıştan tüm insanlarda içgüdüsel olarak bulunur. Neşe, keder, korku, öfke, şaşkınlık, utanma, endişe, özleme gibi duygular her insanda ortaya çıkan duygulardır. Duygularımız arasından bazıları sergilendiğinde çevremizdeki insanlar tarafından hoşnutlukla karşılanılır. Örneğin insanlara neşeli yaklaşıp onlarla olumlu iletişim kurduğumuzda, bize karşı davranışları olumlu olmakta aramızda sıcak diyaloglar gelişebilmektedir. Bazı duygularımız sergilendiğinde ise düşmanca tepkilerle karşılaşabilmekteyiz. Öfkenin trafikte nasıl ortaya çıktığını incelediğimizde bazı davranış kalıpları ile karşılaşmaktayız. Hızlı araç kullanma, tehlikeli manevralar yapma veya diğer trafik kurallarını ihlal etme davranışları öfke duygusu ile birlikte ortaya çıkan davranışlardır.

Öfke duygusu ortadan kaldırılamaz. Ancak kontrol edilebilir ve yönetilebilir. Araçla giderken herhangi bir nedenle öfkeleniysek ve öfkemizin kalp atışımızı hızlandırdığını hissettiysek, uygun bir yerde mola verip sakinleşmek yararlı bir davranış olacaktır. Öfke anında yapılabilecek başka bir davranışta içimizden veya yüksek sesle 10'a kadar saymak ve nefesimizi düzenleyerek içimizden sayarken düzenli bir şekilde nefes alıp verme davranışlarıdır.

**Empati :** Empati, kişinin karşısındaki bireyin duygularını anlaması ve davranışlarını buna göre düzenlemesi olarak tanımlanabilir. İnsanın olduğu her alanda kişiler arası ilişkilerden bahsetmek mümkündür. Kara yolunda sürücüler diğer taşıt sürücülerini ile iletişim halindedirler. Empati kendimizi bir başkasının yerine koyup onun duygularını anlayabilmek olarak tanımlanmıştır. Başka insanlarla ilişki içerisinde olduğumuz trafik ortamında sürücü ve yayaların haklarına saygı gösterebilmek ve düzenli bir trafik ortamı oluşmasına katkı sağlayabilmek için empati gösterme davranışına da sahip olmamız gerekmektedir.

**Trafikte İletişim:** Sürücünün diğer sürücülerle veya yayalarla trafikte iletişim kurması trafiğin olmazsa olmazlarından biridir. Burada iletişimin bütün kanallarını devreye sokarak iletişim kurmak trafiği inanılmaz rahatlatacaktır. Trafikte başkalarında hata bulmak ve bu hataları kendi hatalı davranışlarımızın ve öfkemizin bahanesi olarak kabul etmek toplumsal bilinçaltımızla uyumlu değildir.

**Trafik Görevlileri ile İletişim :** Denetim görevi verilmiş trafik görevlileri ile iletişim içerisinde olma zorunluluğumuz vardır. Hem trafik görevlileri hem de diğer sürücülerle karşılıklı saygı ve anlayış içerisinde iletişim kurmamız trafiğin akışını düzgün hale getirebileceği gibi olası tehlikeleri de engellemiş olacaktır.

Trafik görevlileri ile iletişimde de ben dill önemlidir. Trafikte zaman zaman araç sürücülerinin, rutin kontroller ve benzeri durumlarda görevlileri suçlayıcı tavırlar sergiledikleri görülmektedir. "ne gerek var", "benim her şeyim tam" gibi düşünceler ben merkezci düşünce tarzının ortaya koyduğu düşüncelerdir. Sürücüler trafikteki görevlilerin kendilerine sordukları veya talep ettikleri bilgi ve belgeleri verirken bu talep ve kontrollerin trafikte düzeni sağlamak ve kurallara uyulmasının azami şartlarını oluşturmak amacıyla yapıldığını düşünmelidirler.

### **TRAFİKTE HEYECAN VE STRES :**

**Trafikte Heyecan ve Heyecanı Etkileyen Faktörler :** Trafikte davranışlarımızı etkileyen faktörler bir hayli olup bunların başında heyecan gelmektedir. Sürüş esnasında sürücü kişiliği bazen çok farklı bir yapıya bürünebilir. Heyecan duyguları genelde trafiğe çıktığımız zaman davranışlara olumsuz etki yapar ve doğrudan doğruya davranış atılganlıklarına yol açarlar. Heyecanlar ne kadar yoğun olursa sürücü de o kadar çok bununla baş etmeye çalışacaktır.

**Heyecanın Davranış Şeklimizi Etkilemesi:** Heyecansal duygular içerisinde boğuşurken direksiyona geçmek problem teşkil eder. Günlük yaşamdaki heyecansal ruh halimiz bir tehlike oluşturduğumuzun bilincine varmadan trafiğe akseder. Olumlu duygular içerisinde geçtiğimizde de sürüş davranışlarımız bundan etkilenebilir. Sevinç, mutluluk veya eğlence duygularına kapıldığımız zaman dikkatimiz dağılır. Günlük yaşamda tamamen normal olan bu duygular, araba kullanırken çok çabuk hafife almaya veya düşüncesizce hareket etmeye dönüşebilir.

**Heyecanı Kontrol Altına Alma:** Her kim, "iyi bir araba sürücüsü" olarak kalmak istiyorsa kendine özgü kızgınlığını kontrol edebilmeli ve hayal kırıklıklarını hoş görebilmelidir. Saygı, arkadaşlığa dayalı davranış şekli ve soğukkanlılık aynı şekilde bu kapsam içerisine girmektedir. Sorumluluk duygusuna sahip bir sürücü sadece arabayı kullanmayı; öğrenmiş olmayıp aynı zamanda kendisine de hakim olmayı öğrenmelidir.

**Dikkat :** Kim bir tehlikeli, tehlike olarak algılsa ancak o zaman dikkatli davranabilir. İnsan kendisinin yanığıya düşebileceğini hissederse o zaman başka insanların hatalı davranabileceğini tahmin edebilir. Bunun için tehlike bilinci yanında dikkatte gereklidir. Yani önünü görebilecek şekilde aracı sürmesi gerekmektedir. Örneğin önünde yabancı plakaya sahip bir aracı zamanında gören kişi artık yolu sormak için beklenmedik frenleme, durma veya geç sinyal verme nedeniyle şaşırmayacaktır.



**Mağdurlyet :** Kara yolları trafiğinde başkaları zarar görmeyecek şekilde davranılmalıdır. Bunun içinde dikkatli bir sürüş gerçekleştirerek tehlike oluşturacak hareketlerden uzak durmak gerekmektedir. Sonuçta zarar vereceğimiz kişi veya kişilerinde bizim gibi trafikte hakları olduğunu düşünmek gerekir.

**Tehlikeye Sokma :** Tehlike, kolayca bir zarara yol açabilen davranış tarzları veya korkutugumuzda ortaya çıkan davranış tarzları gibi hususlardır. Tehlikeye sokma durumuna en yakın davranış şekillerine aşağıdaki hususlar örnek verilebilir. **Viraja keskin girme. Çok yüksek hız yapma. Çok yakın sürme. Farları çok geç kapatma. Yolda kalan arabalara karşı yeterli güvenlik tedbirinin alınmaması** Kapıların dikkatsizce açılması. **Trafikte güvenli olmayan bir araba.**

**Rahatsız Etme :** Trafikte diğer sürücülere bedensel veya ruhsal olarak sıkıntı verme demektir. Trafikte birçok konuda rahatsız etme durumu söz konusu olabilir. Örneğin; tehlike esnasında korna çalınması gibi. Fakat kaçınılması mümkün olan rahatsız etmelerde bulunmaktadır. Örneğin: **Gereksiz yere korna çalma. Kapıları çok sesli olarak kapatma. Arızalı bir egzoz borusu. Aşırı derecede atık gaz ve dumana boğma. Gereksiz yere çevrede dolaşma. Uzun süre durduğunda motoru açık bırakma. Hızlı bir şekilde kalkış yapma. Gürültülü bir şekilde yüklemeye yapmak gibi.**

**Güven Prensipleri :** Kara yolları trafiğinde güven prensibine dayalı kurallar bulunmaktadır Güven prensibi, trafikte uygun davranmayan birisinin olduğu zaman geçerliliğini kaybetmiş olur. Güven prensibi aynı şekilde trafikte zayıf olan kişilere karşı da geçerli olmaz. Bu kişiler arasına çocuklar, hasta olduğu açık şekilde belli olan kişiler, engelliler ve yaşlı insanlar girmektedir. Bu kişiler olduğu zaman hatalı bir davranış şeklinin olabileceği hesaplanmalıdır.

**Trafikte Stres ve Stresi Etkileyen Faktörler :** Stresi en genel haliyle bireylerin kendilerine ilişkin bir tehdit algıladıklarında verdikleri tepkiler olarak tanımlayabiliriz. Stres altındayken bedenimizde kalp atışımızın hızlanması, zor ve sık nefes alıp verme, terleme, tüylerimizin diken diken olması vb. gibi tepkiler görülmektedir. Stres yaşayan sürücülerin kaygıları artar, kalp atışları hızlanır ve saldırganca tutumlar sergileyebilirler. Araç sayısının gün geçtikçe artması ve hali hazırda kara yollarının artan araç sayısına yetmemesinden kaynaklı olarak trafikte yaşanan kargaşa ve stres artmaktadır.

**Trafikte Stresle Başa Çıkma:** Stres her zaman yıkıcı duyguları beraberinde getirmez aksine bireyi başarı için güdüleyebilme özelliğine de sahiptir. Bu nedenle önemli olan yaşadığımız stresi yönetebilme ve bu stresle başa çıkma becerilerini kazanmaktır. Trafikte yaşanan stresin hem psikolojik hem de fiziksel sağlığımız üzerinde olumsuz etkileri olabildiği için, trafik ortamında stresle başa çıkma konusunda aşağıdaki önerilere uyulmasında fayda vardır.

Çeşitli nedenlerle trafik sıkışıklığının oluşabileceği zamanlarda erken yola çıkmalı.

İlk defa gidilecek yollarla ilgili önceden araştırma yapmak ve olası güzer-gâhlar belirlenmeli. Yorgunluk genellikle stresi artırır. Bu nedenle çok yorgun hissedildiğinde yola çıkmadan önce bir müddet dinlenmeli.

Öfke ve kızgınlıklarını saldırgan bir biçimde ifade eden diğer sürücülere benzer şekilde tepki vermekten kaçınılmalı, gerektiği takdirde güvenlik güçlerini bilgilendirilmeli. Trafikte stres yaşatabilecek durumlarla karşılaşıldığında derin nefes alarak sakin kalmaya çalışılmalı, gerekirse sevilen bir müzik ya da radyo programı dinlenmeli vb.

### **TRAFİKTE HAK İHLALLERİ :**

Hak: "İnsanların hayatlarını devam ettirebilmeleri ve toplumun düzenini sağlamaları amacıyla faydalandıkları her şeydir. Kişiyi kanunların ve geleneklerin tanıdığı olduğu çeşitli yetki, özgürlük ve olanaklardır." Genel anlamda haklar; kişisel, sosyal, ekonomik ve siyasal haklar olarak sınıflandırılabilir. Günlük yaşamımızda olduğu gibi trafikte de diğer insanlara zarar vermeme ve kimsenin hakkını yememe hususlarını göz önünde bulundururuz. Devletler bu hususları düzenleyebilmek için trafik kuralları ve bu kurallara uymamanın yaptırımlarını düzenlemektedir. Trafikte düzenin sağlanması trafikte bulunan diğer insanların hakkını gasp etmemek için trafik kurallarına uyulmalıdır. Diğer bir deyişle trafik kuralları bireyleri hem kendisine hem de başkalarına karşı korumaktadır. Geçiş üstünlüğü olan araçlara yol vermek bir trafik kuralı olup uyulmaması durumunda cezai müeyyide gerektirir. Yol verilen geçiş üstünlüğüne sahip aracın geçtikten sonra arkasına takılarak yola devam etme uyanıklığı bir hak ihlali olup trafik adabı kazanmamış kimselerin yapabilecekleri bir davranıştır.

**Topluma Karşı Yapılan Hak İhlalleri :** Trafikteki hak ihlallerinin yalnızca bireylere değil topluma karşı da önemli etkileri görülmektedir. Hak ihlalleri sonucunda oluşan kazaların can ve mal kayıplarının yanı sıra yaralanmalar ve bunların psikolojik etkileri de göz önünde bulundurulduğunda toplumsal açıdan da çok çeşitli etkileri görülmektedir. Ölümlü kazalar sonucunda allelerin yok olması,geride kalan bireylerin psikolojik olarak gördükleri zararlar ve bu psikolojik etkiler dolayısıyla özellikle gençlerde meydana gelen zararlı alışkanlıklar toplumun dinamiklerinin bozulması ve yaşam kalitesinin düşmesine sebep olmaktadır.

**Diğer Canlılara Karşı Yapılan Hak İhlalleri :** Trafikteki bir diğer önemli hak ihlali insanlar dışındaki diğer canlılar üzerinde gözlemlenmektedir. Trafikte insanlar dışında birçok canlı ile muhatap olmak zorunda kalınabilir. Özellikle hayvanlara karşı trafikteki sürücü tutum ve davranışları çok büyük önem arz etmektedir. Yaşama hakkı en kutsal değerlerden birisidir. Haliyle diğer canlıların da yaşama hakkını elinden almak hiç kimseye verilmiş bir hak değildir.

**Kamu Hakkı İhlalleri** : Trafikte kamu hakkı denildiğinde trafik ihlalleri sonucunda ülkenin tamamının uğradığı hak kayıpları akla gelmektedir. Trafik kazası sonucu meydana gelen maddi hasarlar ve yaralananlara yapılan sosyal güvenlik harcamaları ülke ekonomisine büyük ölçüde zarar vermektedir. Açılan çok sayıda dava ile yargı sisteminin iş yükünün artması, engelli nüfus artışı ve toplumsal alandaki psikolojik etkileri topluma verdiği zararların başlıcaları olarak sayılabilir.

**Doğaya ve Çevreye Karşı Yapılan Hak İhlalleri** : İnsanların doğa ve çevre ile ilişkileri de trafik açısından ele alınması gereken önemli husustur. İnsan-oğlunun faaliyetleri sonucunda doğa ve çevreye karşı birçok olumsuz etkiler ortaya çıkabilmektedir. Trafik özelinde ele alındığında trafikte öze araç kullanımı artışının enerji tüketimi, hava kirliliği ve gürültü kirliliği gibi birçok olumsuz etkileri olduğu gözlemlenmektedir. Trafikte meydana gelen kazalar nedeniyle çevremiz kirlenmekte, ekolojik denge bozulabilmekte, kara yollarına atılan atıklar yüzünden çevre kirlenmekte, ayrıca önemli ölçüde gürültü kirliliği meydana gelebilmektedir.

**Birey Haklarına Verilen Zararlar** : Trafikteki hak ihlallerinin bir tanesi de birey haklarına verilen zararlardır. Birey hakları denildiğinde hiç şüphesiz akla ilk gelen hak yaşam hakkıdır. Yaşam hakkı tüm dünyada anayasalarla güvence altına alınmış ve kişinin kendisinden de koruma sağlamaktadır. Yani trafik açısından ele alındığında sürücülerin hem kendilerini hem de başkalarının yaşama haklarını tehlikeye atacak davranışlardan uzak durması gerekmektedir. Yaşam hakkı tüm dünyada diğer tüm hakların öncülü olarak ele alınmaktadır.

**TRAFİK KÜLTÜRÜ** : Kültür, toplumsal gelişme süreci içinde yaratılan bütün maddi ve manevi değerler ile bunları yaratmada, sonraki nesillere iletmede kullanılan, insanın doğal ve toplumsal çevresine egemenliğinin ölçüsünü gösteren araçların bütünüdür. Diğer bir anlatımla bir topluma veya halk topluluğuna özgü düşünce ve sanat eserlerinin bütünü olarak tanımlanmaktadır.

Trafik kültürü de kültür tanımından hareketle içinde bulunulan toplum tarafından benimsenen ve o kültüre uygun davranıldığında desteklenen ancak o kültüre aksi davranışlar sergilendiğinde hoş karşılanmayan ve yaptırım uygulanan kurallar bütünü olarak ifade edilebilir.

Bilinçli, sorumluluk sahibi sürücü ve yayaların yetiştirilmesi ancak eğitim ile gerçekleşebilir. Bir başka deyişle kültür ortak normlar çerçevesinde oluşturulduğundan trafik kültürü oluşturmak da eğitim ile mümkün olabilir. Trafik kültürü alınan eğitimlerle bu eğitimlere uygun tutum ve davranış geliştirilmesi ve söz konusu olumlu tutum ve davranışların süreklilik kazanması halinde mümkün kılınabilir. Ülkemiz trafik kazalarının en fazla görüldüğü ülkeler arasında yer almaktadır. Kazaların önüne geçebilmek ve güvenli bir sürüş deneyimi ise trafik kurallarına uymaktan geçmektedir.

Ülkemizin en büyük problemlerinden biri trafik kültürü eksikliğidir. Trafik kültürünün oluşmaması trafikte kazaların aşırı can kayıpları, yok olan maddi değerler, ulaşım araçlarının doğaya verdiği zararlar olarak karşımıza çıkmaktadır.

Toplumda yazılı olan kuralların yanı sıra yazılı olmayan kurallar da vardır.

Trafik kazalarının en aza indirilebilmesi için yazılı olmayan bu kuralların, kişilerin trafiğe çıktığı zaman devreye girmesi ve sürücülerde yaşam şekline dönüşmesi gerekmektedir. Kısacası trafik kültürünün oluşturulup yerleştirilmesi trafikte karşılaşılan problemlerin çözümünde en etkili yollardan biridir.

### **TRAFİK PSİKOLOJİSİ :**

#### **Trafikte Sürücülerin Birbirlerini Etkilemeleri :**

Trafikte şiddet yanlısı ve öfkeli sürücüler diğer sürücülerini etkilemeleri üzerine birçok araştırmalar yapılmıştır. Öfkeli sürücülerin trafikteki negatif davranışları ve sebepleri ve bunların diğer sürücülerini etkilemesini "Sürücü Davranış Analizi" diye adlandırabiliriz.

Öfkeli sürücü trafikte sınırlendiğinde önce açık bir şekilde el kol hareketleriyle diğer sürücüye bağırır ve sınırine hakim olamaz ise hakaret etmeye başlar. Eğer diğer sürücü cevap verir veya tartışmaya devam ederse kullandığı araçla diğer sürücüye çok yakın takip edip sıkıştırarak onu rahatsız eder.

Bu durum diğer sürücülerin olumsuz örnek almasına kendilerinin de aynı öfke davranışını sergilemesine neden olabilmektedir.

#### **Trafikte Öz Denetim ( Öz Kontrol)**

Trafiğin nasıl işlediğinden haberi olmayan bir sürücü arabasına binip yola çıktığında, aşırı hız sonucu trafik kazasına sebep olarak yanındaki ve kara yolunda seyreden diğer yolcuların hayatlarını tehlikeye atabilir. Buna engel olmak için trafiğe çıkmadan önce gerekli eğitimleri alarak trafik kurallarını öğrenip bu durumu davranış haline getirdikten sonra trafiğe çıkmalıdır.

Kişi trafikte araç kullanırken insan hayatının her şeyin üstünde olduğunun farkında olarak araç kullanılmalı ve çevresindeki sürücülerin kendisini örnek alabileceğini unutmamalıdır. Trafikte seyir halindeyken öfke kontrolü yapabilmeli öz denetim mekanizmasını uygulayabilmelidir.

## **KONU TESTİ**

**1) Trafik içinde, sorumluluk, yardımlaşma, tahammül, saygı, fedakârlık, sabır vb. değerlere sahip olabilme yetisi aşağıdakilerden hangisidir?**

- a) Karayolu                      b) Çevre                      c) Trafik adabı                      d) Araç

**2) Aşağıdakilerden hangisi trafikte temel değerlerden birisi değildir?**

- a) Sorumluluk      b) Yardımlaşma      c) Asabiyet      d) Feragat ve fedakarlık

3) Bir olay ya da bir durumda karşımızdaki kişi hakkında herhangi bir yargıda bulunmadan önce kendimizi onun yerine koyarak, olay/durumu onun gibi yaşamamıza ne denilir?

- a) Empati (duygudaşlık)      b) Hoşgörü      c) İnkilem      d) Pedagoji

4) Öfkelendiğimizde tepkiler nasıl olur?

- a) Zihinsel-Davranışsal      b) Bedensel-hareketsel      c) Duygusal      d) Empatik

5) Aşağıdakilerden hangisi öfke ile yapılan zihinsel tepkilerden birisidir?

- a) Dikkatsizlik      b) Sigara tiryakiliği  
c) Alkolizm      d) Huzursuzluk

6) Aşağıdakilerden hangisi davranışsal tepkilerden birisidir?

- a) Unutkanlık      b) Acelecilik  
c) Uykusuzluk      d) Dikkatsizlik

7) Aşağıdakilerden hangisi trafik kazası sırasında sürücü ve yolcuların taşıttan dışarı fırlamasını ya da başını çarpmasını önler ?

- a) Engel işareti      b) Çekme halatı      c) Boyun korsesi      d) Emniyet kemeri

8) Aşağıdakilerden hangisi güvenli sürücülüğü belirleyen kişilik özelliklerindendir?

- a) Dikkat ve konsantrasyon bozucu davranışlara açık olma eğilimi  
b) Trafik ortamındaki riskleri en aza indirecek biçimde davranma becerisi  
c) Kızgın ve yarışmacı motivasyon ile araç kullanma isteği  
d) Trafik ihlallerinin suç teşkil etmediği algısı

9) Kentlerimizin en büyük sorunlarından biri olan trafik sıkışıklığında trafiği açmayacağını bile bile sürekli korna çalarak, çevrede bulunanların gürültü kirliliğine maruz bırakılması hâli, trafikte hangi temel değere sahip olunmadığını gösterir?

- a) Öfke      b) Sabır      c) İnatlaşma      d) Aşırı tepki

10) Denetim ve ceza korkusu olmadan yazılı kurallara uymanın yanı sıra yazılı olmayan, trafik içerisinde karşılıklı anlayış ve empati gerektiren davranışları oluşturma ve bu davranışları alışkanlık haline getirmedir. Bu cümlede tanımlı yapılan kavram, aşağıdakilerden hangisidir?

- a) Mizaç      b) Beden dili      c) Trafik adabı      d) Konuşma üslubu

11) Sürücünün trafik ortamında yaptığı hangi davranış, diğer sürücülerin dikkatlinin dağılmasına ya da paniğe kapılmalarına sebep olabilir?

- a) Davranışlarının sonuçlarını düşünerek hareket etmesi  
b) Aracını kullanırken trafik kurallarının bilincinde olması  
c) Başkalarının canına ya da malına zarar verme sorumluluğunu üstlenerek araç kullanması  
d) Sürekli şerit değiştirerek (slalom yaparak) araç kullanması

12) Sürücünün aracını hareket ettirmesiyle birlikte trafikteki diğer yol kullanıcıları ile iletişimi başlar ve aracını park edinceye kadar da bu iletişim sürer.

Buna göre, aşağıdakilerden hangisi trafikte olumlu yönde iletişim kurma becerisine örnektir?

- a) Korkutmak veya şaşırtmak
- b) Su, çamur ve benzerlerini sıçratmak
- c) Sola ya da sağa dönüş yapmadan önce sinyal vermek
- d) Sigara külü ve izmaritlerini veya başka şeyleri yola atıp dökmek

**I. Dikkatin dağılması**

**II. Kural ihlallerinin artması**

**III. Sabırsızlık ve tahammülsüzlüğün azalması**

13) Yukarıda verilenlerden hangilerinin, trafikte öfke duygusuna kapılan sürücülerde görülme olasılığı diğer sürücülere göre daha fazladır?

- a) Yalnız I
- b) I ve II
- c) II ve III
- d) I, II ve III

• Kaza sonrası meydana gelen maddi hasar miktarı

• İş gücü kaybının yanı sıra yaralıların tedavi süreçleri ve maliyeti

14) Trafik kazalarıyla ilgili olarak yukarıda verilenler, aşağıdakilerden hangisini olumsuz yönde etkiler?

- a) Ülke ekonomisini
- b) Bireylerde trafik bilincinin oluşmasını
- c) Kasko sigortasının önemini
- d) Taşıt güvenlik donanımlarının gelişimini

15) Kaza anında araç dışına fırlama riskini azaltmak için araçlarda bulunan güvenlik sistemi aşağıdakilerden hangisidir?

- a) ASR
- b) ABS
- c) Emniyet kemeri
- d) Hava yastığı

16) .....; trafik içinde sorumluluk, yardımlaşma, tahammül, saygı, fedakârlık, sabır vb. değerlere sahip olabilme yetisidir.

Verilen ifadeye boş bırakılan yere aşağıdakilerden hangisi yazılmalıdır?

- a) Beden dili
- b) Konuşma üslubu
- c) Trafik adabı
- d) Trafikte hak ihlali

17) Aşağıdakilerden hangisi sorumluluk duygusuna sahip bir sürücünün özelliklerindedir?

- a) Trafik kurallarını önemsemeden araç kullanması
- b) Davranışlarının sonuçlarını düşünerek hareket etmesi
- c) Sevdiklerinin hayatını tehlikeye atmaktan çekinmemesi
- d) Kendi yetki alanına giren herhangi bir olayı başkalarının üstlenmesini beklemesi

18) Birlikte yaşadığımız trafik ortamında, kişinin belki de farkında bile olmadan yaptığı olumsuz bir davranış hiçbir suçu olmayan bir başka kişinin ölümüne, yaralanmasına ya da ömür boyu sakat kalmasına neden olabilir.

Buna göre trafik içinde hatalı davranış sergileyen bir sürücüyü hangisinin yapılması, hem o sürücünün hem de trafikteki diğer sürücülerin kaza yapma yada olumsuz bir durum oluşturma riskini azaltır?

- a) Aşırı tepki gösterilmesi                      b) Kaba ve saldırgan davranılması  
c) Kızgın biçimde kornaya basılması      d) Nezaket ve saygı çerçevesinde uyarılması

19) Aracını park ettikten sonra durduğu yerin diğer yol kullanıcıları açısından görme - görülme ya da manevra engeli oluşturup oluşturmadığını kontrol eden bir sürücünün bu davranışı trafikteki hangi değere uygundur?

- a) Empati                      b) Tahammül                      c) Beden dilli                      d) Konuşma üslubu

20) Aşağıdakilerden hangisi öfkenin vücutta ortaya çıkardığı fizyolojik tepkilerden biri değildir?

- a) Yüzün kızarması                      b) Kaşların çatılması  
c) Yumrukların sıkılması                      d) Kontrollü davranılması

21) Trafik kazası geçiren kişiler:

I. Canlarına bir zarar gelmese bile psikolojik olarak zarar görürler.

II. Kişilerin bu bozuk psikolojileri allelelerin eve topluma olumsuz yansır.

Verilenler için aşağıdakilerden hangisi söylenebilir?

- a) I. doğru, II. yanlış                      b) I. yanlış, II. doğru  
c) Her ikisi de doğru                      d) Her ikisi de yanlış

22) Ters yönden gelen bir sürücüyü "Bu sokak tek yönlü, herhalde siz girişteki levhayı görmediniz, lütfen daha dikkatli olun" diyen bir sürücü trafikte aşağıdaki değerlerden hangisine uygun davranmıştır?

- a) İnatlaşma                      b) Trafik kültüründe birisini uyarma  
c) Aşırı tepki gösterme                      d) Kaba ve saldırgan davranma

23) Geçilmekte olan araç sürücüsünün yavaşlayıp geçme yapan araca kolaylık sağlaması durumu, trafikte aşağıdaki değerlerden hangisiyle ifade edilir?

- a) Bencilik                      b) İnatlaşmak                      c) Diğergamlık                      d) Sorumsuzluk

**Cevap Anahtarı :** 1-c 2-c 3-a 4-b 5-a 6-b 7-d 8-b 9-b 10-c 11-d  
12-c 13-b 14-a 15-c 16-c 17-b 18-d 19-a 20-d 21-c 22-b 23-c



# ARAÇ TEKNİĞİ





### Araçta Bulunan Kısımlar ve Sistemleri :

**Şase :** Arabanın iskelet sistemidir, tüm parçalarının monte edildiği en büyük bölümdür. Şase bir arabanın güvenliğinin baş unsurudur. Kaza anında çarpma şiddetini göğüsleyen, gerekli kırılma noktalarını kırılarak, kaza şiddetini en aza indiren bölümdür.

**Karoseri :** Motor, güç aktarma organları ve diğer sistemleri üzerinde taşıyan kısımdır.

**Güç Aktarma Organları :** Motor gücünün çekici tekerleklerle aktarılmasını sağlayan elemanlardır.

**Fren Sistemi :** Seyir halindeki aracı durdurmak veya yavaşlatmak, park halindeki aracın sabitlenmesini sağlamak amacıyla kullanılan sistemdir.

**El Freni :** Duran aracı sabitler. **Ayak (Servis) Freni :** Seyir halindeki aracın durmasını veya yavaşlamasını sağlar.

**Direksiyon Sistemi :** Aracın istenilen yöne sevkini sağlayan sistemdir.

**Süspansiyon Sistemi :** Araç hareket halinde iken yoldan dolayı meydana gelebilecek sarsıntı, titreşim ve darbeleri üzerine alarak şaseye iletmesini engelleyen sistemdir.

**Aydınlatma İkaz Sistemleri :** Aracın gece veya gündüz emniyetli seyrini sağlamak amacıyla kullanılan sistemdir.

**Gösterge Sistemi :** Araçla ilgili uyarıları önceden sürücüyü bildiren sistemdir.

**Araç Tanıtım Kitabı :** Aracın lastik hava basınçları, yakıt sistemi, periyodik bakım aralıkları elektrik sistemi, sigortalar vb. gibi günlük hayatta karşınıza çıkabilecek küçük sorunları anlayıp çözüm bulmanıza destek olacak aracı tanıtan kitaplardır.

**Aracınızla ilgili aradığınız tüm bilgiler bu el kitapçığında bulunur.**

### MOTOR ÇEŞİTLERİ ve ÇALIŞMA PRENSİPLERİ

**Motor :** Aracın hareketi için güç elde eden makinalardır.

**Benzinli, Dizel ve Lpg li Motorlar (İçten Yanmalı Motorlar) :** Yanma sonucu elde ettiği ısı enerjisini mekanik enerjiye çeviren makinelerdir.

**Elektrikli Araç Motoru :** Depolanan elektrik enerjisini tekerleklerle çekiş gücü sağlamak için mekanik enerjiye çeviren motorlardır. Sadece Elektrik enerjisi ile çalışır.

**Hybrid Motor :** Bu sistemde benzin ile birlikte elektrik enerjisi de kullanılmaktadır. Yani ikili prensip ile çalışan bu motor, yeri geldiğinde benzin, yeri geldiğinde de elektrik ile çalışmaktadır.



## Yanma Yeriine G6re Motorlar

**İçten Yanmalı Motorlar :** Yakıt motorun silindirleri ierisinde yanıyorsa buna **İçten yanmalı** motor denir. (Günümüz araçlarında en fazla içten yanmalı motorlar kullanılır).

### Kullanılan Yakıt Cinsine G6re Motorlar:

- Benzinli motorlar (Benzin)
- Dizel Motorlar (Mazot-Motorin)
- LPG'li motorlar (Likit Petrol Gazı)
- Benzin ve LPG'li motorlar

### Soğutma Sistemlerine G6re Motorlar :

- Su soğutmalı motorlar, - Hava soğutmalı motorlar.

**Soğutma Sistemi :** Motorun daha verimli çalışabileceği ısı ortamını sağlar.

### Zamanlarına G6re Motorlar :

- İki zamanlı motorlar
- Dört zamanlı motorlar

### Dört Zamanlı Motorların Çalışma Sistemi :

- **Emme zamanı :** Benzinli motorlarda emme subabı açılır ve silindirlere **yakıt ve hava** karışımı dolar. (**Dizel motorlarda emme subabı açılır, silindirlere sadece hava dolar**).

- **Sıkıştırma zamanı :** Benzinli motorlarda **yakıt hava karışımı** pistonun yukarı hareket etmesiyle sıkışır. (**Dizel motorlarda hava pistonun ierisinde dar bir hacimle sıkıştırılır. Sıkışan hava yakıtı ateşleyebilecek sıcaklığa ulaşır**)

- **Ateşleme (İş) zamanı :** Benzinli motorlarda sıkıştırılmış karışım **buji** ile utuşturulur ve yanma gerçekleşir. (**Dizel motorlarda sıkıştırılmış havanın üzerine enjektör tarafından basınçlı motorin (mazot) püskürtülür. Yakıt sıcak hava ierisinde yanar.**)

- **Egzoz zamanı :** Yanan yakıtın çıkardığı gazlar egzoz subabının açılmasıyla egzoz manifoldu yardımıyla egzoz borularından dışarıya atılır. Egzoz zamanı dizel ve benzinle çalışan motorlar için aynıdır.

**Marş Sistemi :** Marş motoru yardımı ile ilk hareketi vererek motoru çalıştırır.

**Marşa basıldığında marş motoru çalışmıyorsa akü boşalmıştır, akünün utup başları gevşemiş veya oksitlenmiştir.**

**Şarj Sistemi :** Motor çalışmaya başladığı andan itibaren aküyü şarj eder ve aracın elektrik ihtiyacını karşılar.

**Yağlama Sistemi :** Motor bloğu ierisinde bulunan parçaların hareketleri esnasında sürtünmelerini ve aşınmalarını azaltır, hareketi kolaylaştırır, soğutmaya yardımcı olur ve çalışan yüzeyleri temizler.

**Elektrikli Motorlar :** Teknoloji çağının bir sonucu olarak yakıt tasarrufu yapan, petrol tüketmeyen, sessiz ve yüksek verimlilikle çalışan motorlardır.

Elektrikli araçlar bir rotor vasıtasıyla hareket eder. Elektrik motorunun içinde yer alan ve döner hareket halinde olan rotor adlı parça sayesinde elektrikli araç çalışır. Rotor döndükçe elektrik akımı iletilir, elektrik enerjisi hareket enerjisine dönüşür.

**Hibrit Motorlar :** Hibrit motorlu araçlarda içten yanmalı benzin motorunun yanında batarya, elektrik motoru ve bir de jeneratörün sisteme dahil edilmeyle oluşturulmaktadır.

### **Otomatik Vitesli Araçların Özellikleri :**

Otomatik vitesli araçlar özellikle şehir içi kullanımda konfor sağlıyor. İki elin direksiyonda kalış süresinde artış kazandırıyor. Şehir içi dur kalk durumunda debriyaj pedalının bulunmaması büyük bir kolaylık sağlıyor. Hem düz yolda hem de yokuşlardaki iniş kalkışlarda otomatik vitesin sunduğu rahatlık manuel vitesli olanlara göre daha yüksek oranda. Otomatik vitesli araçların bir alt yada üst vitese geçişinde gerekli olan zaman manuel vitesten daha fazla. Manuel vitesli araçlarda ise istediğiniz vitesi ve devri istediğiniz gibi ayarlayabilirsiniz.

## **ARAÇ KULLANMAYA HAZIRLIK**

**Sürücü Koltuğunun Ayarlanması :** Aracın kullanımı ve ayakların pedalları rahat bir şekilde kumanda etmesi için öncelikle sürücü koltuğu ayarlanır. Koltuk ayarı ayaklar ile pedalları kontrol ederken vücudun öne ve arkaya hareket ettirmemeyi sağlar. Rahat bir sürüş için koltuk ayarlanırken, ileri, geri, yükseklik, sırt yaslanma eğim, ve baş dayanağının yükseklik ve eğim ayarı yapılır.

**Baş Desteklerinin Ayarlanması :** Hareket halindeyken trafiği kontrol edebilmek için baş desteklerinin görüşü engellememesi gerekir.

**Aynaların Ayarlanması :** Aynalar sürücülere aracın arkasından, sağından veya solundan gelen trafiği kontrol etmelerini, sağa, sola dönüşlerde ve park etme sırasında rahat hareket etmelerini sağlar. Araç içi geriye görme aynası arka camın tamamını görecektir şekilde ayarlanır.

**Direksiyon Simidinin Ayarlanması :** Hareket halindeyken ayaklarınızın direksiyon simidine çarpmaması ve direksiyonu rahat kumanda edebilecek şekilde ayarlanmalıdır. Direksiyon simidinin altında bulunan kumanda kolunu açarak aşağı ve yukarı hareket ettirilir.

**Emniyet Kemerinin Ayarlanması :** Can güvenliğiniz bakımından hareket etmeden önce emniyet kemerinizin kesinlikle takılması gerekir. **Emniyet kemeri takmak aynı zamanda bir trafik kuralıdır.** Emniyet kemeri takılırken kolların ve vücudun rahat hareket ediyor olmasına dikkat edilmelidir.

## ARACIN DIŐ KONTROLÜNÜN YAPILMASI

Araca binilmeden önce aracın etrafı kontrol edilerek; altında veya arkasında çocuk, kedi ve köpek var mı diye bakılmalı. Aracın lastikleri ve aydınlatma sistemi (sinyaller, kısa ve uzun hüzmeli farlar stop lambaları) kontrol edilmeli.

Aracınızı bıraktığınız yerde aracınıza çarpıp kaçmış olabilirler Bu nedenle aynalarda, kaportada çarpma, çizik ve eğiklik gibi hasar olup olmadığı kontrol edilmelidir. Eğer böyle bir durum varsa aracınızı yerinden oynatmadan yetkililerce rapor tutturmalısınız.

Araç bulunduğu yerden çıkarıldıktan sonra aracın çıkarıldığı yer kontrol edilerek aracın sistemlerinde su ve yağ kaçağı olup olmadığı kontrol edilir.

## KOLTUK, Ayna VE DİREKSİYON AYARLARI

**Sürücü Koltuğunun Ayarlanması :** Araç sürücüsü koltuğu kendisine göre aşağıdaki gibi ayarlamalıdır.

- **Vücut ile koltuk arasında boşluk kalmamalı. Sırtınız koltuğa tam yaslanmalı, bacakların alt kısmı koltuk ile tam temasta olmalı.**
- Kolları uzatınca bilekler direksiyon simidinin üzerine gelmeli. Böylelikle direksiyonu kırdığınızda sırtınız koltuktan ayrılmayacaktır.
- **Pedallara ayağın tümüyle (ayak parmaklarıyla değil) tam basıldığında bacak hala dizden kırık olabilmeli.**
- Bacaklar direksiyon simidine değmemelidir.

**Ayna Ayarları :** Sürücü araç kullanırken aynaları aracın sağını, solunu ve arka tarafını kontrol ederek güvenli bir sürüş sağlamak için kullanır. Araç kullanırken devamlı önünüze bakmayıp aynalara bakarak arkadan gelen araçların hızına göre kendî hızınızı, geçiş noktanızı ve duruş sırasındaki güvenliğinizi kontrol etmeniz için kullanılır.

**İç Dikiz Aynası :** Araç içi geriyi görme aynası (dikiz aynası) arka camın tamamını ve yolu görebilecek şekilde ayarlanmalıdır. İç dikiz aynaları gece arkadan gelen araçların far ışıklarını sürücünün gözüne yansıtması için dikiz aynasının gece konumuna ayarlanması gerekir.

**Sol Dikiz Aynası :** Aynanın alt köşesinde sol arka kapıdaki tutma yeri görülecek şekilde ayarlanmalıdır.

**Sağ Dikiz Aynası :** Aynanın alt köşesinde sağ arka kapıdaki tutma yeri görülecek şekilde ayarlanmalıdır.

**Direksiyon Ayarı :** Direksiyon ayarı sürüş esnasında manevra kabiliyetinizi belirler. Koltukla direksiyon arasında uygun bir mesafe olmalı, bu mesafe dirsekler çok açık ya da çok dik olmayacak şekilde, manevrada kolaylık sağlayacak mesafede, hafif bükülü durumda olmalıdır. Direksiyon simidini bir saat olarak düşünürsek direksiyon tutuş pozisyonu **9-15** olmalıdır.

## EMNİYET KEMERİNİN TAKILMASI VE BAŞ DESTEKLERİ

Emniyet kemeri sürücü ve yolcuları ani fren veya kaza durumunda araçta tutarak vücutlarını ve kafalarını ileri, sağa-sola ve yukarı vurmasını ve araçtan fırlamalarını önler.

**Eğer emniyet kemeri kullanmıyorsanız aracınız dursa bile siz araç içindeki yolcu ve hareketli cisimler aynı hızla yol almaya devam eder ta ki direksiyon, torpido veya ön cam sizi durdurana kadar.**

**YAŞAMLA ÖLÜM  
ARASINDAKİ FARK**



Bir çok insan kısa mesafelerde kemer takmayı gereksiz olarak görmekte, ancak unutmayalım ki **kazalarda ölenlerin %35'i şehir içinde ve günlük güzergahlar üzerinde olan kazalardan kaynaklanıyor** Sizlerden, karayolunu kullanırken kurallara mutlaka riayet etmenizi kendi can güvenliğiniz için emniyet kemeri kullanmanızı istiyoruz. Çünkü trafik kazaları sadece başkalarının başına gelmez.

Emniyet kemeri takılmadan önce sağlam olup olmadığı kontrol edilmelidir; **Emniyet kemeri ani olarak çekildiğinde kilitlenmelidir, kilitlenmezse emniyet kemeri arızalıdır. Bu gibi durumlarda mutlaka emniyet kemeri tamir ettirilmeli tamir edilemiyorsa yenisi ile değiştirilmelidir.**

Koltuk sırtlığının dik pozisyonda olduğuna emin olun, emniyet kemerini çekerek omuz, bel ve leğen kemiği üzerinden üç noktadan temas edecek şekilde rahat ve güvenli uzunluğu sağlayacak şekilde takın. Metal dili yuvaya, mekanizmadan **"klik"** sesini duyana kadar sertçe itin.

Doğru tokayı kullandığınızdan emin olun. Gerekli bir durumda emniyet kemerini hızlı bir şekilde açabilmek için tokenin üzerindeki açma düğmesini konumlandırmayı unutmayın. Kilit dilinin kilide tam oturmuş olduğundan emin olmak için metal dili geri doğru çekin.

**Emniyet kemerinin kıvrılmış olmadığından emin olun. Eğer emniyet kemeri siz onu kendinize sarmak için çekerken kilitlenirse, sargının geri kaymasına izin verin ve tekrar emniyet kemerini çekerek takın.**

Baş destekleri bir kaza anında boyun yaralanmaları riskini düşürmek için tasarlanmıştır. Araç koltuğunda oturup arkanıza yaslandığınızda maksimum koruma için baş desteği üst kısmının kulaklarınızla aynı hizada olmasını sağlayınız.



- Gideceğiniz mesafe hangi uzunlukta olursa olsun, mutlaka emniyet kemeri kullanın.
- Ön ve arka koltuklardaki tüm yolcuların emniyet kemerlerini mutlaka takmalarını sağlayın.
- Kemerini mutlaka kurallara uygun olarak takın.
- Kemerini bağlarken üzerinizde palto vs. gibi kalın giysiler olmamalıdır, kalın giysiler kemerin etkinliğini azaltır.

## ARAÇ GÖSTERGELERİNİN KONTROLÜ

Aracın ön paneli üzerine, sürücünün kolay bir şekilde görebileceği yere konulmuştur. Aracın hızı, motor devri, soğutma suyu sıcaklığı, depoda kalan yakıt miktarını, ve arıza meydana gelmeden önce veya arıza durumunda sürücüyü uyarmak, aracın çalışma sistemleri hakkında bilgi vermek, amacıyla çeşitli sembollerden oluşan ışıklı uyarı sembolleri kullanılır. Araç kontağı açıldığında bu göstergeler yanar ve 1 kaç saniye içinde sönmeleri gerekir. (Yağ lambası, Akü şarj lambası ve motor arıza lambası hariç) Bu lambalar ise aracın motoru çalıştırdıktan sonra sönmeleri gerekir.



## ARACIN ÇALIŞTIRILMASI

Kontak anahtarını takmadan önce el freninin çekik olduğu kontrol edilmelidir, **vites boşa** alınır, (**vites kolunu sağa sola hareket ettirin, sağa ve sola rahat hareket ediyorsa vites boştadır**) kontak anahtarını direksiyonun sağında bulunan anahtar girişine takın ve ileri doğru çevirin, eğer dönmüyorsa direksiyon kilitlenmiş demektir. Direksiyon hafifçe sağa sola oynatılırken kontak anahtarı 1 kademe açılmalıdır, birinci kademede bazı elektronik aksamı ve aydınlatmaları devreye sokarsınız, çevirmeye devam ederek ikinci kademeye getirdiğinizde ise göstergeler çalışacaktır. Göstergelerin birçoğu birkaç saniye içinde söner. Kızdırma bujisi lambası veya enjeksiyon uyarı lambasının sönmeleri beklenir, söndükten sonra debriyaj pedalına sonuna kadar basılarak marş yapıp motor çalışıncaya kadar elinizi bırakmayınız. **Motor çalışınca kontak anahtarı bırakılır.** Motor çalıştıktan sonra **yağ, şarj ve motor arıza lambası sönmeleri gerekir**, eğer bu lambalar sönmeyse aracın yağlama sisteminde, şarj sisteminde veya motorunda arıza var demektir. **Araç hareket ettirilmez.**



**Yağ Lambası :** Aracın motoru çalıştığı andan itibaren yağ lambasının sönmesi gerekir sönmüyorsa veya hareket halinde iken yağ lambası yanıyor ise yağlama sistemi ile ilgili arıza olduğunu bildirir, eğer hareket halinde iseniz trafiği tehlikeye sokmamak şartı ile **en sağ (emniyet) şeridine geçilerek araç stop edilir ve arıza giderilir.**

**Şarj Lambası :** Aracın motoru çalıştığı andan itibaren şarj lambasının sönmesi gerekir sönmüyorsa veya hareket halinde iken şarj lambası yanıyor ise şarj sistemi ile ilgili arıza olduğunu bildirir, eğer hareket halinde iseniz trafiği tehlikeye sokmamak şartı ile **en sağ (emniyet) şeridine geçilerek araç stop edilir ve arıza giderilir.**



**Hararet (Isı) Lambası :** Motor soğutma sistemindeki arızayı bildirir. Araç hareket halinde iken hararet lambası yanıyor ise trafiği tehlikeye sokmamak şartı ile **en sağ (emniyet) şeridine geçilerek durulur, araç stop edilmez, rölantide çalıştırılır, soğutma suyu kontrol edilir, eksikse; ılık ve temiz su ilave edilir.**

**Yakıt Lambası :** Sürücüye depodaki yakıtın bitmek üzere olduğunu bildirir. Yakıt azaldığında göstergede **kırmızı renkte uyarı ışığı yanar.**



**El Freni Lambası :** Aracın tekerleğinin el freni ile sabitlendiğini bildirir. **Not :** Aracın fren hidroliği azaldığı veya bittiği takdirde el freni uyarı lambası yanabilir.

**Motor Arıza Lambası :** Motorun herhangi bir yerinde arıza olduğunu bildirir. **Araç hemen stop edilir.** Servise gidilerek arızanın giderilmesi sağlanır.



**Aşınmış Fren Balatası Lambası :** Aracın fren balatalarının bitmek üzere olduğunu bildirir. **Servise gidilerek balataların değiştirilmesi gerekir.**



**Kızdırma Bujileri İkaz Lambası (Sadece dizel motorlu araçlar için) :** Dizel motorlu araçlarda soğuk havalarda motoru kolay çalıştırmak için ısıtma bujileri silindiri içerisindeki havayı ısıtır. Kontak açıldıktan sonra marş yapılması için öncelikle kızdırma bujileri ikaz lambasının sönmesi gerekir. **İkaz lambası söndükten sonra marş yaparak motor çalıştırılır.**

**Arka Cam Rezistansı Göstergesi :** Aracın gösterge panelinde bulunan bu sembol arka cam rezistansının çalıştığını bildirir. **Arka cam rezistansı soğuk veya yağışlı havalarda arka camda oluşan buğulanmayı önlemek için kullanılır.**



**Açık Kapı İkaz Lambası :** Aracın kapılarından biri veya bir kaçının açık kaldığı veya tam kapanmadığını bildirir.

**Emniyet Kemerini Takılmamış Uyarı Lambası :** Emniyet kemerinin takılmamış olduğunu bildirir. Bazı araçlarda uyarı ışığıyla birlikte sesli uyarıda bulunur.



**Hava yastığı (Airbag) Göstergesi :** Hava yastıkları hakkında bilgi verir. **Hava yastığı (Airbag) çarpışma durumunda otomatik olarak şişerek sürücü ve yolcuların ölüm ve yaralanmalarını azaltan pasif güvenlik sistemidir.**

**Dörtlü İkaz Lambaları :** Dörtlü ikaz lambalarının yanmakta olduğunu bildirir. (Aracın arızalanması, hasta taşıma vb. gibi durumlarda kullanılır.)



**Park Lambası Göstergesi :** Park lambalarının açık olduğunu bildirir. (Farlar açıkken bu lamba yanar)

**Kısa Hüzmelikli Far Göstergesi :** Kısa hüzmelikli farların açık olduğunu bildirir.





**Uzun Hüzmelî Far Göstergesi** : Uzun hüzmelî farların açık olduğunu bildirir.



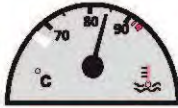
**Sağ Sinyal Göstergesi** : Sağ sinyal lambasının açık olduğunu bildirir.

**Sol Sinyal Göstergesi** : Sol sinyal lambasının açık olduğunu bildirir.



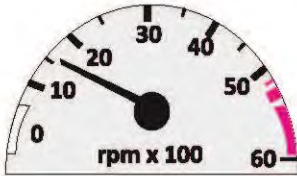
**Sis Lambası Göstergesi** : Sis lambasının açık olduğunu bildirir. Sis lambaları sis, pus, tipi gibi hava şartlarında kısa ve uzun hüzmelî farlarla birlikte kullanılır.

**Düşük Lastik Hava Basıncı Göstergesi** : Lastik hava basıncının düşük olduğunu bildirir.



**Soğutma Suyu Sıcaklığı (Hararet) Göstergesi** : Soğutma suyunun sıcaklığını bildirir. Motor çalışma suyu sıcaklığı 85 - 90 derecedir.

**Kilometre (Hız) Göstergesi** : Aracın seyrettiği hızı kilometre/saat cinsinden gösterir.



**Motor Devir Saati Göstergesi** : Motorun devir sayısını birim zamanda gösterir. (dev/dak cinsinden motorun devrini)

**Yakıt Göstergesi** : Depoda bulunan yakıt miktarını gösterir.



## GÜÇ AKTARMA ORGANLARI

**Debriyaj (Kavrama) :** İsteğe bağlı olarak motorun hareketini vites kutusuna iletir veya keser. Yeri volan ile vites kutusu arasındadır. Hareket halinde iken debriyaj pedalı basılı tutulmamalıdır.

Debriyaj pedalının ani, sert ve yarım debriyaj olarak kullanılması debriyaj balatalarının aşınmasına ve yağlanmasıya sebep olur.

Vites değiştirme işlemlerinde debriyaj pedalına tam olarak basılmalıdır.

**Vites Kutusu (Şanzıman) :** Motorun hızını ve gücünü ayarlar.

Aracın kalkışını sağlar, Aracın geri hareketini sağlar

Vites kutusu genel olarak dişli ve millerden oluşmuştur.

Dişlilerin aşınmasını ve ısınmasını önlemek için vites kutusu içerisine dişli yağı ilave edilir. Vites değiştirme işlemlerinde vites kutusu ses yapıyor ise debriyaj pedalına tam basılmamıştır veya vites kutusu yağsız kalmıştır.

**Şaft (Kardan Mill) :** Vites kutusu ile diferansiyeli birbirine bağlar ve vites kutusunun hareketini diferansiyele iletir.

**Diferansiyel :** Şafttan gelen torku artırarak akslara iletir.

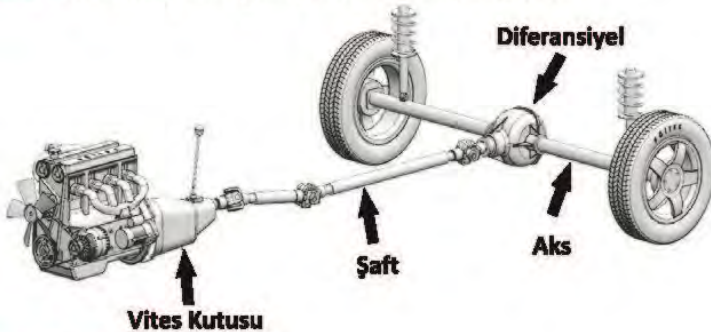
Virajlarda iç lastiklerin farklı açılarda ve hızlarda dönmesini sağlayarak aracın savrulmasını önler.

Tekerleklerle güç ve tork dağılımını sağlar

Diferansiyel içerisinde de dişli ve miller vardır.

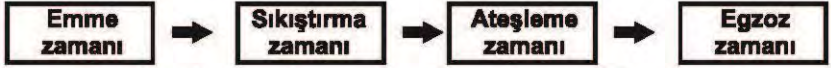
Dişlilerin zarar görmemesi için dişli yağı kullanılır.

**Akslar :** Diferansiyelden gelen hareketi tekerleklerle iletir.



## KONU TESTİ





1) Dört zamanlı dizel motorlarda, zamanların oluşum sırası aşağıdaki gibidir.



Buna göre, hangi zamanda yanma sonucu oluşan gazlar motor dışına atılır?

- a) Emme zamanı  
b) Sıkıştırma zamanı  
c) Ateşleme zamanı  
d) Egzoz zamanı

2) Seyir hâlinde iken aracın gösterge panelinde aşağıdaki ikaz ışıklarından hangisinin yanıyor olması, trafik kurallarına uymak şartıyla derhâl durulması gerektiğini belirtir?

- a)  b)  c)  d) 

3) Aşağıdakilerden hangisi aracın gösterge paneli üzerinde yer almaz?

- a) Kilometre saati  
b) Kontak anahtarı  
c) Hava yastığı ikaz ışığı  
d) El freni çekili ikaz ışığı

4) Aşağıdakilerden hangisi, duran aracı güvenli bir şekilde bulunduğu yere tespit etmek amacıyla kullanılır?

- a) El freni  
b) Motor freni  
c) Egzoz freni  
d) Kompresyon freni

5) Aşağıdakilerden hangisi araçlarda kaza anında ölüm ve yaralanmaları en aza indirmek amacıyla geliştirilen sistemlerdendir?

- a) Alaşımli jant  
b) Hava yastığı  
c) Açılabilir tavan  
d) Elektrikli koltuk

6) Motorlar zamanlarına göre nasıl sınıflandırılır?

- a) Bir ve iki zamanlı  
b) Bir ve üç zamanlı  
c) İki ve dört zamanlı  
d) Üç ve dört zamanlı

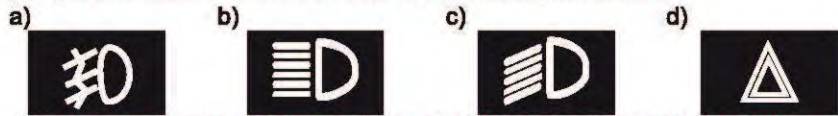
7) Araç motorunun ilk çalıştırılması esnasında, aşağıdakilerden hangisine basılmasında fayda vardır?

- a) Kornaya  
b) Vites koluna  
c) Fren pedalına  
d) Debriyaj pedalına

8) Araçların güvenli bir şekilde yavaşlamasını, durmasını ve sabitlemesini sağlayan sistem aşağıdakilerden hangisidir?

- a) Fren sistemi  
b) Marş sistemi  
c) Ateşleme sistemi  
d) Süspansiyon sistemi

9) Aracın gösterge panelinde, aşağıdaki ikaz ışıklarından hangisinin yanıyor olması uzun hüzmeli farların açık olduğunu bildirir?



10) Aracın gösterge panelinde, aşağıdaki ikaz ışıklarından hangisinin yanıyor olması kısa hüzmeli farların açık olduğunu bildirir?



11) Aşağıdakilerden hangisi, araçta sürüş konforunu iyileştirmek amacıyla yol yüzeyinin yapısından kaynaklanan titreşimleri, salınımları ve ani şokları sönmüleyerek yuvarlar?

- a) Şarj sistemi b) Soğutma sistemi  
c) Süspansiyon sistemi d) Direksiyon sistemi

12) Hangisi aracın istenilen yöne kolay ve zahmetsiz yönlendirilmesini sağlar?

- a) Marş sistemi b) Yakıt sistemi  
c) Ateşleme sistemi d) Direksiyon sistemi

13) Yakıttan elde ettiği ısı enerjisini mekanik enerjiye çeviren makinelere ne ad verilir?

- a) Alternatör b) Motor c) Diferansiyel d) Vites kutusu

14) Aracın gösterge panelinde bulunan "devir saati" sürücüyü aşağıdakilerden hangisini bildirir?

- a) km/saat cinsinden aracın hızını b) Aracın kat ettiği toplam kilometreyi  
c) dev/dak cinsinden motorun devrini d) Uzun hüzmeli anahtarının açık olduğunu

15) Sürüş sırasında aracın gösterge panelinde bulunan şekildedeki ikaz ışığının yanması sürücüyü aşağıdakilerden hangisini bildirir?

- a) Alternatörün şarj etmediğini  
b) Emniyet kemerinin takılmadığını  
c) Motor yağ basıncının düştüğünü  
d) Motor soğutma suyu sıcaklığının yükseldiğini



16) Manuel vitesli araç motorunun ilk çalıştırılması esnasında vites hangi konumda olmalıdır?

- a) Boş b) 1. vites c) 2. vites d) 3. vites

I- Koltuğun ayarlanması

II- Aynaların ayarlanması

III- Baş desteğinin ayarlanması

17) Verilenlerden hangileri, aracı kullanmaya başlamadan önce yapılması gereken hazırlıklardandır?

- a) Yalnız I                      b) I ve II                      c) II ve III                      d) I, II ve III

18) Motor çalışır durumda iken yağlamanın olup olmadığı aşağıdakilerin hangisinden anlaşılır?

- a) Yağ göstergesinden                      b) Yağ çubuğundan  
c) Yağ karterinden                      d) Yağ filtresinden

19) Dizel motoru soğuk havalarda kolay çalıştırabilmek için aşağıdakilerden hangisi kullanılır?

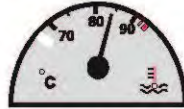
- a) Enjektör                      b) Kampana                      c) Isıtma bujisi                      d) Hava filtresi

20) ABS fren sistemi, frenleme sırasında tekerleklerin kilitlenmesini önler. Buna göre ABS fren sistemi, frenleme sırasında aşağıdakilerden hangisini artırır?

- a) Trafik kazası riskini                      b) Virajlarda savrulmayı  
c) Direksiyon hâkimiyetini                      d) Aracın yol üzerinde kaymasını

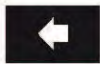
21) Aracın gösterge panelinde bulunan şekildeki göstere sürücüye neyi bildirir?

- a) Karterdeki yağ miktarını  
b) Depodaki yakıt miktarını  
c) Soğutma suyu sıcaklığını  
d) Radyatördeki su seviyesini



22) Seyir hâlinde iken aracın gösterge panelinde aşağıdaki ikaz ışıklarından hangisinin yanıyor olması, trafik kurallarına uymak şartıyla derhâl durulması gerektiğini belirtir?

- a)                      b)                      c)                      d)



23) Seyir hâlinde iken aracın gösterge panelinde aşağıdaki ikaz ışıklarından hangisinin yanıyor olması, trafik kurallarına uymak şartıyla derhâl durulması gerektiğini belirtir?

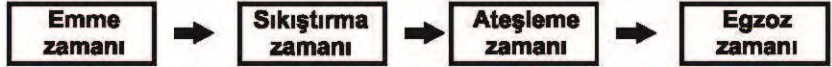
- a)                       b)                       c)                       d) 

24) Sürüş sırasında aracın gösterge panelinde yağlama sistemi ile ilgili şekildeki gibi bir arıza bildirimini görüldüğünde öncelikle yapılması gereken nedir?

- a) Motor devri yükseltilir
- b) Motor devri düşürülür
- c) Araç sürülmeye devam edilir
- d) Araç durdurulur motor stop edilir



25) Dört zamanlı dizel motorlarda, zamanların oluşum sırası aşağıdaki gibidir.



Buna göre, hangi zamanda sadece hava pistonla sıkıştırılır?

- a) Emme zamanı
- b) Sıkıştırma zamanı
- c) Ateşleme zamanı
- d) Egzoz zamanı

26) Aracın lastikleri ne zaman kontrol edilir?

- a) Günde bir
- b) Haftada bir
- c) Altı ayda bir
- d) Araca binileceği zaman

27) Dizel motorlu araçları çalıştırırken marşa basmadan önce gösterge panelindeki ikaz ışıklarından hangisinin sönməsi beklenir?

- a) Isıtma bujisi ikaz ışığı
- b) El freni çekili ikaz ışığı
- c) Yağ basıncı ikaz ışığı
- d) Akü şarj ikaz ışığı

28) Motor soğutma sıcaklığını sürücüyə bildiren gösterge aşağıdakilerden hangisidir?

- a) Şarj göstergesi
- b) Yakıt göstergesi
- c) Hararet göstergesi
- d) Fren hidroliği göstergesi

29) Aracın gösterge panelinde aşağıdaki ikaz ışıklarından hangisinin yanıyor olması, arka cam rezistansının çalışmakta olduğunu bildirir?

- a)
- b)
- c)
- d)

30) Aracın gösterge panelinde şekilde görülen akü şarj ikaz ışığı yandığı halde araç sürülmeye devam edilirse aşağıdakilerden hangisinin olması beklenir?

- a) Yağın azalması
- b) Akünün boşalması
- c) Fren hidroliğinin bitmesi
- d) Marş motorunun arızalanması



31) Aracın gösterge panelinde aşağıdaki ikaz ışıklarından hangisinin yanıyor olması, yağlama sisteminin çalışmadığını gösterir?

a)



b)



c)



d)



32) Araçta kontak anahtarının görevi nedir?

a) Aküyü şarj etmek

b) Bujiye giden akımı yükseltmek

c) Elektrik devresini açıp kapatmak

d) Vites değiştirmeyi kolaylaştırmak

33) Aracın gösterge panelinde aşağıdaki ikaz ışıklarından hangisinin yanıyor olması, şarj sisteminin çalışmadığını gösterir?

a)



b)



c)



d)



34) Aracın gösterge panelinde, aşağıdaki ikaz ışıklarından hangisinin yanıyor olması aracın kapılarının tam kapanmadığını, açık olduğunu bildirir?

a)



b)



c)



d)



35) Aracın gösterge panelinde, aşağıdaki ikaz ışıklarından hangisinin yanıyor olması el freninin çekili olduğunu bildirir?

a)



b)



c)



d)



**Cevap Anahtarı :** 1-d 2-a 3-b 4-a 5-b 6-c 7-d 8-a 9-b 10-c 11-c  
12-d 13-b 14-c 15-a 16-a 17-d 18-a 19-c 20-c 21-c 22-d 23-b  
24-d 25-b 26-d 27-a 28-c 29-b 30-b 31-d 32-c 33-a 34-d 35-a



**Önder Sürücü Kursu / Muratpaşa Şb.**

Etiler Mh. Evliya Çelebi Cd.  
Ataoğlu Apt. No: 2/2 Muratpaşa, Antalya

+90 (242) 311 22 66

+90 (242) 311 33 99

+90 (541) 314 33 99

**Önder Sürücü Kursu / Kepez Şb.**

Yenimahalle Aliya İzzet Begoviç Cd.

No: 54/B Kepez, Antalya

+90 (242) 325 07 31

+90 (546) 241 07 31

[ondersurucukursu.com](http://ondersurucukursu.com)

[cagri.aslan@hotmail.com](mailto:cagri.aslan@hotmail.com)